

АКТ

государственной историко-культурной экспертизы

разделов об обеспечении сохранности объекта культурного наследия, включённого в реестр, выявленного объекта культурного наследия, входящих в состав проектной или иной документации, проектов обеспечения сохранности указанных объектов при проведении земляных, строительных, мелиоративных, хозяйственных работ, указанных в статье 30 Федерального закона от 25.06.2002 № 73-ФЗ «Об объектах культурного наследия (памятниках истории и культуры) народов Российской Федерации» работ по использованию лесов и иных работ, включающих оценку воздействия таких работ на указанные объекты и содержащих меры по обеспечению сохранности указанных объектов при проведении таких работ в границах территорий указанных объектов либо на земельном участке, непосредственно связанном с земельным участком в границах территорий указанных объектов:
«Раздел об обеспечении сохранности выявленного объекта археологического наследия «Культурный слой г. Балахны», XV-XVIII вв., на земельном участке по объекту: «Реконструкция трубопровода водоотведения по адресу г. Балахна, ул. Дзержинского (от д. 72 до д. 47 по ул. Дзержинского)»»

№ 03-01/02-26/Н

03.02.2026 г.

Дата начала проведения экспертизы:	31.01.2026 г.
Дата окончания проведения экспертизы:	03.02.2026 г.
Место проведения экспертизы:	г. Кострома
Заказчик экспертизы:	ООО «ПСК СПЕЦГАЗ» ИНН 7810967840
Сведения об эксперте:	novikov-kostroma@mail.ru, +79607405889
Фамилия, имя и отчество:	Новиков Александр Викторович
Образование:	Высшее, кандидат исторических наук
Специальность:	Историк, археолог
Стаж работы по профилю экспертной деятельности:	28 лет
Место работы и должность:	ООО «Костромская археологическая экспедиция», ИНН 4401110167, +7 (4942)450745, заместитель директора, зам. председателя КОО ВОО ВООПИК
Реквизиты решения уполномоченного органа по аттестации экспертов на проведение экспертизы с указанием объектов экспертизы:	Приказ Министерства культуры Российской Федерации от 26 мая 2025 г. № 927
Профиль экспертной деятельности: — выявленные объекты культурного наследия в целях обоснования целесообразности включения данных объектов в реестр; — документы, обосновывающие включение объектов культурного наследия в реестр; — документы, обосновывающие исключение объектов культурного наследия из реестра; — земли, подлежащие воздействию земляных, строительных, мелиоративных, хозяйственных работ, предусмотренных статьёй 25 Лесного кодекса Российской Федерации работ по использованию лесов (за исключением работ, указанных в пунктах 3, 4 и 7 части 1 статьи 25 Лесного кодекса Российской Федерации) и иных работ, в случае, если указанные земли расположены в границах территорий, утверждённых в соответствии с пунктом 34.2 пункта 1 статьи 9 Федерального закона от 25.06.2002 № 73-ФЗ «Об объектах культурного наследия (памятниках истории и культуры) народов Российской Федерации»;	

- документация, за исключением научных отчётов о выполненных археологических полевых работах, содержащая результаты исследований, в соответствии с которыми определяется наличие или отсутствие объектов, обладающих признаками объекта культурного наследия, на земельных участках, подлежащих воздействию земляных, строительных, мелиоративных, хозяйственных работ, указанных в статье 30 Федерального закона от 25.06.2002 № 73-ФЗ «Об объектах культурного наследия (памятниках истории и культуры) народов Российской Федерации» работ по использованию лесов и иных работ;
- разделы об обеспечении сохранности объекта культурного наследия, включённого в реестр, выявленного объекта культурного наследия, входящие в состав проектной или иной документации, проекты обеспечения сохранности указанных объектов при проведении земляных, строительных, мелиоративных, хозяйственных работ, указанных в статье 30 Федерального закона от 25.06.2002 № 73-ФЗ «Об объектах культурного наследия (памятниках истории и культуры) народов Российской Федерации» работ по использованию лесов и иных работ, включающие оценку воздействия таких работ на указанные объекты и содержащие меры по обеспечению сохранности указанных объектов при проведении таких работ в границах территорий указанных объектов либо на земельном участке, непосредственно связанном с земельным участком в границах территорий указанных объектов;
- документация, обосновывающая уточнение сведений об объекте культурного наследия, включённом в реестр, о выявленном объекте культурного наследия;
- документация, обосновывающая установление особого режима использования земельного участка, водного объекта или его части, в границах которых располагается объект археологического наследия.

Настоящее заключение государственной историко-культурной экспертизы составлено на основании требования государственного органа охраны объектов культурного наследия, в соответствии со ст. 30 Федерального закона от 25.06.2002 № 73-ФЗ «Об объектах культурного наследия (памятниках истории и культуры) народов Российской Федерации» (далее: № 73-ФЗ) и Положением о государственной историко-культурной экспертизе, утверждённым постановлением Правительства Российской Федерации от 25.04.2024 № 530.

Заявление об ответственности:

В соответствии с законодательством Российской Федерации, я, *Новиков Александр Викторович*, автор настоящего экспертного заключения, несу полную ответственность за достоверность сведений, изложенных в настоящем заключении, обязуюсь соблюдать принципы проведения экспертизы, установленные ст. 29 № 73-ФЗ, провести экспертизу в порядке, предусмотренном Положением о государственной историко-культурной экспертизе, утверждённым постановлением Правительства Российской Федерации от 25.04.2024 № 530. Содержание ст. 307 УК РФ об ответственности за дачу заведомо ложного заключения мне известно и понятно.

Я, *Новиков Александр Викторович*, не имею родственных связей с заказчиком работ по объекту экспертизы (его должностными лицами и работниками); не состою с ним в трудовых отношениях; не имею перед ним долговых и / или иных имущественных обязательств; не владею его ценными бумагами (акциями, долями участия, паями в уставных капиталах); не заинтересован в результатах исследований и решениях, вытекающих из настоящего экспертного заключения, с целью получения выгоды в виде денег, *Эксперт по проведению ГИКЭ: Новиков А.В.*

Документ подписан электронной подписью.

ценностей, иного имущества, услуг имущественного характера или имущественных прав для себя или третьих лиц.

Цель экспертизы:

Обеспечение сохранности объектов культурного наследия, включённых в реестр, выявленных объектов культурного наследия либо объектов, обладающих признаками объекта культурного наследия, при проведении земляных, строительных, мелиоративных, хозяйственных работ, указанных в статье 30 № 73-ФЗ работ по использованию лесов и иных работ (ст. 28 № 73-ФЗ).

Экспертиза рассматривает только вопросы, связанные с объектами археологического наследия и воздействием на них проектируемых работ, вопросы архитектуры и реставрации, воздействия планируемых работ на иные объекты культурного наследия помимо объектов археологического наследия экспертизой не рассматриваются и являются предметом самостоятельной экспертизы.

Объект хозяйственной деятельности:

Реконструкция трубопровода холодного водоснабжения по адресу: г. Балахна, ул. Дзержинского (от д. 72 до д. 47 по ул. Дзержинского).

Участок планируемых работ частично находится в границах выявленного объекта культурного (археологического) наследия «Культурный слой г. Балахны», XV–XVIII вв., принятого на государственную охрану приказом Департамента охраны и использования историко-культурного наследия Нижегородской области от 29 октября 1999 г. № 14-ОД «О включении объектов в список вновь выявленных памятников истории и культуры Нижегородской области». Границы объекта археологического наследия утверждены приказом управления государственной охраны объектов культурного наследия Нижегородской области от 25 августа 2025 г. № 156.

Объект экспертизы:

Разделы об обеспечении сохранности объекта культурного наследия, включённого в реестр, выявленного объекта культурного наследия, входящие в состав проектной или иной документации, проекты обеспечения сохранности указанных объектов при проведении земляных, строительных, мелиоративных, хозяйственных работ, указанных в статье 30 Федерального закона от 25.06.2002 № 73-ФЗ «Об объектах культурного наследия (памятниках истории и культуры) народов Российской Федерации» работ по использованию лесов и иных работ, включающие оценку воздействия таких работ на указанные объекты и содержащие меры по обеспечению сохранности указанных объектов при проведении таких работ в границах территорий указанных объектов либо на земельном участке, непосредственно связанном с земельным участком в границах территорий указанных объектов: «Раздел об обеспечении сохранности выявленного объекта археологического наследия «Культурный слой г. Балахны», XV-XVIII вв., на земельном участке по объекту: «Реконструкция трубопровода водоотведения по адресу г. Балахна, ул. Дзержинского (от д. 72 до д. 47 по ул. Дзержинского)»».

Перечень документов, представленных заявителем:

1. Раздел об обеспечении сохранности выявленного объекта археологического наследия «Культурный слой г. Балахны», XV-XVIII вв., на земельном участке по объекту: «Реконструкция трубопровода водоотведения по адресу г. Балахна, ул. Дзержинского (от д. 72 до д. 47 по ул. Дзержинского)». — Москва, 2026. Раздел документации разработан ФГБУН Институт археологии РАН на 51 л.

Документ представлен в электронном виде в формате pdf.

Сведения об обстоятельствах, повлиявших на процесс проведения и результаты экспертизы:

Обстоятельств, повлиявших на процесс проведения и результаты экспертизы, не имеется. Дополнительных сведений, которые могли бы повлиять на процесс проведения и результаты настоящей экспертизы, не поступало.

Сведения о проведённых исследованиях: методы, объем и характер работ:

При подготовке настоящего Акта выполнены работы:

- рассмотрена представленная Заказчиком документация, подлежащая экспертизе;
- осуществлён анализ полученных и собранных данных (документов, материалов, информации) с целью определения соответствия представленной Заказчиком документации, обосновывающей меры по обеспечению сохранности выявленного объекта культурного (археологического) наследия при строительных работах на земельном участке, подлежащем хозяйственному освоению, требованиям государственной охраны объектов культурного наследия;
- дана оценка основных проектных решений, направленных на сохранность выявленного объекта культурного (археологического) наследия «Культурный слой г. Балахны», XV–XVIII вв.;
- результаты экспертизы оформлены в виде Акта государственной историко-культурной экспертизы.

Перечень документов и материалов, привлекаемых при проведении экспертизы, использованной специальной, технической и справочной литературы:

1. Федеральный Закон от 25.06.2002 г. № 73-ФЗ «Об объектах культурного наследия (памятниках истории и культуры) народов Российской Федерации».
2. Положение о государственной историко-культурной экспертизе (утверждено постановлением Правительства Российской Федерации от 25.04.2024 № 530 «Об утверждении Положения о государственной историко-культурной экспертизе»).
3. Положение о порядке проведения археологических полевых работ и составления научной отчётной документации (утверждено постановлением Бюро Отделения историко-филологических наук Российской академии наук от 12 апреля 2023 г. № 15).
4. Правила выдачи, приостановления и прекращения действия разрешений (открытых листов) на проведение работ по выявлению и изучению объектов археологического наследия, включая работы, имеющие целью поиск и изъятие археологических предметов (утверждены постановлением правительства Российской Федерации от 24 октября 2022 г. № 1893).

5. Закон Нижегородской области от 03.07.2007 г. № 86-З «Об объектах культурного наследия (памятниках истории и культуры) народов Российской Федерации, расположенных на территории Нижегородской области».

6. Приказ Департамента охраны и использования историко-культурного наследия Нижегородской области от 29 октября 1999 г. № 14-ОД «О включении объектов в список вновь выявленных памятников истории и культуры Нижегородской области».

7. Приказ управления государственной охраны объектов культурного наследия Нижегородской области от 25 августа 2025 г. № 156.

8. Перечень выявленных объектов культурного наследия Нижегородской области, отнесённых к выявленным объектам культурного наследия правовыми актами регионального органа охраны объектов культурного наследия.

Факты и сведения, выявленные и установленные в результате проведения экспертизы:

Рассматриваемый «Раздел об обеспечении сохранности выявленного объекта археологического наследия «Культурный слой г. Балахны», XV-XVIII вв., на земельном участке по объекту: «Реконструкция трубопровода водоотведения по адресу г. Балахна, ул. Дзержинского (от д. 72 до д. 47 по ул. Дзержинского)»» разработан ФГБУН Институт археологии РАН в 2026 г. (далее по тексту: *Раздел, Раздел документации*). Исполнители — С.И. Милованов, Е.И. Романова.

Раздел составлен на 51 листе, состоит из введения, пояснительной записки, включающей пять глав, списка использованных источников и литературы, альбома иллюстраций (21 иллюстрация). В результате проведения экспертизы установлено следующее.

Во введении отражены цель, задачи, содержание и юридические основания проекта, имеются сведения о выполненных видах и объёмах работ при разработке *Раздела документации*, указана использованная нормативная документация.

В пояснительной записке присутствуют следующие главы: 1. Геоморфологическая и геологическая характеристика исследуемой территории. 2. Историко-археологическая характеристика территории проектирования. 3. Общая характеристика участка планируемых работ. 4. Анализ проектного предложения. 5. Мероприятия по обеспечению сохранности объекта археологического наследия.

1. Территория проектирования располагается в Нижегородской области, в центральной части г. Балахны, в 0,9 км к северо-северо-западу от церкви Спаса Нерукотворного Образа, в 0,8 км к юго-востоку от церкви Сретения Господня, на правом берегу р. Волги, в 0,2 км к западу от её русла.

Объект археологического наследия «Культурный слой г. Балахны» располагается в Балахнинском районе, входящем в балахнинско-сейминский ландшафтный район зандровоаллювиального происхождения. В геоморфологическом отношении эта территория относится к Волжско-Окской (Балахнинской) низменности, расположенной в междуречье Волги и Оки восточнее Окско-Цнинского вала.

В геологическом строении данной местности принимают участие четвертичные образования в виде современных и древних аллювиальных и флювиогляциальных отложений, представленных, главным образом, песками. Четвертичные отложения

перекрывают татарский ярус верхнего отдела пермской системы, представленный пестроцветной песчано-мергелистой толщей.

В пределах Балахнинского района прослеживаются три широкие террасы р. Волги. На участке Нижний Новгород — Балахна — Дзержинск они сливаются с тремя окскими надпойменными террасами. На верхней из этих террас, имеющей высоту 30–40 м, мощность аллювиальных и флювиогляциальных песков достигает 20 м и более. На поверхности двух нижних террас располагаются многочисленные торфяные болота. Местами встречаются эоловые формы рельефа, характеризующиеся развитием дюн на массивах террасовых песков.

Основными почвами, слагающими поверхность Волжско-Окской (Балахнинской) низины, являются песчаные подзолистые почвы, развитые на аллювиальных, аллювиально-озерных и флювиогляциальных четвертичных песках. Современные отложения рек, озёр и болот представлены слоистыми песчано-глинистыми и иловатыми наносами, узкими лентами, окаймляющими речную сеть.

На территории исторической части г. Балахны естественный рельеф изменён в результате антропогенного воздействия: выравнивания местности при строительстве, засыпки впадин и понижений, заключения речек в коллекторы, формирования современного культурного слоя и т. д.

Абсолютные отметки дневной поверхности в границах участка планируемых работ находятся в пределах от 74,88 м до 75,5 м в Балтийской системе высот.

В геологическом строении участка изысканий до разведанной глубины 8 м принимают участие следующие инженерно-геологические элементы (ИГЭ):

- техногенные (искусственные) отложения (tQIV) голоценового горизонта, ИГЭ — 1, насыпной грунт средней плотности пески разной крупности, планомерно возведенная насыпь, с дрсвой и щебнем, слежавшийся, давность отсыпки > 5 лет, залегает в виде слоя мощностью 0,9–2,0 м в интервале глубин от 0 до 2 м, абсолютные отметки подошвы — 73,55–74,39 м;

- аллювиальные отложения I надпойменной террасы (a(1t)III): ИГЭ — 4, песок мелкий с включениями до 5 % гравия и гальки, светло-коричневый, влажный, ниже УГВ - водонасыщенный, залегает в виде слоя мощностью 4,4–4,9 м в интервале глубин от 0,1 до 5 м, абсолютные отметки подошвы — 71,15–72,25 м;

- аллювиальные отложения I надпойменной террасы (a(1t)III): ИГЭ — 5, супесь коричневая, серовато-коричневая, пластичная, пылеватая, залегает в виде слоя мощностью 1,0–1,5 м, в интервале глубин от 4,5 до 6 м, абсолютные отметки подошвы — 69,65–71,25 м.

На участке проектирования локально также развит растительный слой мощностью 0,1 м. Абсолютная отметка его подошвы — 75,55–77,15 м.

Участок, на котором запланированы работы по объекту «Реконструкция трубопровода водоотведения по адресу г. Балахна, ул. Дзержинского (от д. 72 до д. 47 по ул. Дзержинского)», является частью исторически сложившейся, плотно застроенной территории. Современный рельеф участка техногенный, спланирован в результате освоения территории и застройки прошлых лет.

2. В Разделе документации имеется подробная историческая справка, включающая подглавы: «Историческая справка участка проектирования», «Краткая характеристика
Эксперт по проведению ГИКЭ: Новиков А.В.

выявленного объекта археологического наследия «Культурный слой г. Балахны», «История археологического изучения участка проектирования».

Место планируемых работ располагается в центральной части современного г. Балахны, в северной части города в его границах XVIII–XIX вв. Участок проектирования по объекту «Реконструкция трубопровода водоотведения по адресу г. Балахна, ул. Дзержинского (от д. 72 до д. 47 по ул. Дзержинского)» частично располагается в границах выявленного объекта археологического наследия «Культурный слой г. Балахны», XV–XVIII вв. — западная часть участка проектирования находится в границах объекта археологического наследия.

Средневековое поселение на месте г. Балахны, расположенное в 30 км от г. Нижнего Новгорода вверх по течению р. Волги, складывалось вблизи производственных солепромысловых сооружений, размещавшихся на низком волжском берегу в междуречье Волги и впадающей в неё р. Нетечи. Поселение существовало до появления крепости — на это указывает первое летописное известие о Балахне, относящееся к 1536 г., согласно которому поселение подверглось нападению татар и разрушениям. Этот набег сказался на объёмах поставки балахнинской соли, поэтому Еленой Глинской было дано указание о постройке в Балахне оборонительных сооружений.

Представление о Балахне до появления крепости можно составить лишь на основе косвенных данных. С учетом того, что значительная часть этой территории заливалась весенними паводковыми водами, первоначально жилые постройки должны были концентрироваться на невысоких песчано-суглинистых гривах, тянувшихся в продольном направлении между р. Волгой и р. Нетечей, а также на берегах оз. Петровского, соединявшегося с р. Нетечей протокой.

Авторы *Раздела документации* отмечают, что при сопоставлении этой информации с планами города XVIII в., созданными до его перепланировки, можно выделить два сложившихся разновременно, но связанных между собой градостроительных образования. Первое было расположено на северном конце города (район с соляными промыслами и жилой застройкой между р. Волгой и р. Нетечей). Этот район и был первоначальным ядром поселения, именно здесь находился старый посад. Второе размещалось с южной стороны, где на планах XVIII в. обозначены валы крепости и тяготеющая к ним жилая застройка, — оно появилось позже и связано со следующим этапом градостроительного развития Балахны — этапом возведения и существования крепости.

В 1536 г. в Балахне была заложена дерево-земляная крепость. Она располагалась на правом берегу р. Нетечи при впадении в неё протоки из Петровского озера. Не прикрытые водоёмами стороны крепости защищал ров. Описание крепости содержится в писцовой книге города Балахны 1674–1676 гг. Она имела близкий к квадрату план. Её окружали рубленые стены-террасы с простенком, по верху была устроена площадка с бруствером и бойницами. Над стенами была сооружена кровля. У крепости имелось девять боевых квадратных башен. Стены и башни стояли на земляных валах. Четыре башни являлись проезжими и назывались по церквям и монастырям, просматривавшимся из ворот.

К северу от крепости располагался северный, или «старый» посад с соляными промыслами и торгом. Выйти к нему можно было через Петровские ворота крепости. За ними через весь посад шла дорога на Юрьевец-Повольский и далее в Кострому. Именно к этой части древней Балахны относится участок планируемых работ. Выход из юго-

восточной Никольской башни был обращён в сторону Покровского мужского монастыря с Никольской церковью. Вокруг них также размещались посадские дворы. Юго-восточнее посадской застройки шла дорога на Нижний Новгород.

На момент составления Писцовых книг (XVII в.) территория к югу от крепости уже названа посадом, и Покровский монастырь описан уже стоящим на посаде. Примечательно, что в этой части Балахны не было уличной застройки. Здесь ведущую роль в формировании селитебной территории играл Покровский монастырь. До середины XVII в. вокруг него концентрировались монастырские земли. В 1628 г. на месте Монастырского рыбного двора значилась слободка. Другая слободка находилась между монастырём и крепостью. Только после того, как в середине XVII в. монастырские слободы были приписаны к посаду, началось их постепенное планировочное развитие. Планы XVIII в. уже чётко фиксируют уличную застройку.

Планировка «старого» северного посада, наоборот, была уличной уже в конце XVII в. Возможно, этому способствовал рельеф местности. В Писцовой книге 1674–1676 гг. упоминаются улицы Никитская, Выползова, Петровская, Боровская грива. По мнению археолога Т.В. Гусевой, Петровскую улицу можно локализовать в районе северного участка современной ул. Ульяновой, Боровскую гриву — в районе ул. Лесопильной.

В 1781 г. был составлен первый проект перепланировки Балахны, утверждённый Екатериной II. Сеть прямоугольных кварталов механически накладывалась на городскую территорию без учёта топографических условий местности. В двух других проектах, выполненных в 90-х гг. XVIII в., территориальные особенности и перспективы развития города были учтены в большей степени, однако элементы новой регулярной планировки начали внедряться только в XIX в., и происходило это медленно. Согласно этим планам, участок проектирования располагался за границами городской застройки.

Главная магистраль Балахны, где проходит современная ул. Дзержинского, когда-то именовалась Костромским трактом, Большой дорогой. Она связывала Нижегородский край с другими губерниями. В XVIII в. улица имела одностороннюю застройку, поскольку проходила вдоль русла р. Нетечи.

В XVII — первой половине XVIII в. улица, вероятно, носила название Пятницкой по построенной здесь деревянной Пятницкой церкви, ранее размещавшейся на берегу Волги. В XIX в. южная часть улицы именовалась Крестовоздвиженской или Знаменской, северная — Благовещенской. Оба названия были связаны с архитектурными доминантами этой по сути единой улицы — Крестовоздвиженской и Благовещенской церквями, первая из которых стояла в южной части улицы, а вторая — в северной.

По оценке Т.В. Гусевой, при прокладке современной ул. Дзержинского и строительстве вдоль неё новых домов были уничтожены следы естественного рельефа и средневековой застройки между Петровской улицей и Боровской Гривой, как и район соляных варниц на Бору. Таким образом, современный вид этой части Балахны далёк от характерного для неё ещё в XIX — начале XX вв.

В 1927 г. согласно приказу № 97 Высшего совета народного хозяйства РСФСР строящейся в Балахне бумажной фабрике было присвоено имя Ф.Э. Дзержинского. Через два года состоялась закладка памятника. После этого и площадь, где был заложен памятник, и магистральная улица, проходящая через площадь, получили имя Дзержинского. Несмотря

на активную застройку в советское время, на улице сохранилось несколько исторических зданий.

Вблизи участка проектирования располагается каменное двухэтажное здание с полуколоннами по адресу ул. Дзержинского, д. 41, включающее в себя несколько построек разного времени. На фиксационном плане города 1768 г. на этом месте не показано каменное строение. На проектном плане города Балахны, высочайше подтвержденном в марте 1781 г., показан один каменный дом (ближайший к границе города). Правая его часть в семь световых осей построена в последней трети XVIII в. мещанином Я.П. Латухиным. Левая часть дома в семь световых осей первоначально являлась отдельным каменным домом. По всей видимости, он был возведён в конце XVIII в. балахнинским купцом А.Я. Самочерновым для размещения в нём кожевенного завода. Дома Латухина и Самочернова строились по одному проекту.

В 1820–1830-х гг. обе усадьбы были приобретены одним владельцем, который выстроил в разрыве между домами вплотную к боковым фасадам каменный трёхэтажный объём, в центре которого имелся проезд во двор. Также на углу усадьбы, обращённом к церковной площади, был возведён каменный одноэтажный флигель (д. 43 по современной ул. Дзержинского).

Позже оба здания принадлежали балахнинскому мещанину, солепромышленнику П.Н. Редозубову. В 1877 г. здание сдано в аренду городу для размещения воинских казарм. В 1891 г. город выкупил его у Редозубовых, после чего в нём разместилось управление уездного воинского начальника, конвойная команда, ратнические казармы. За зданием размещались конюшня, баня и ипподром. В дальнейшем оно использовалось как жилой дом. В 2022 г. было признано аварийным, подлежащем реконструкции.

Обе сохранившиеся постройки являются памятниками архитектуры и представляют собой редкий для Балахны пример жилых каменных домов конца XVIII — начала XIX вв. в стиле классицизма. Их облик на ещё не застроенной с востока ул. Благовещенской можно видеть на фото рубежа XIX–XX вв.

Вблизи участка планируемых работ находилась Благовещенская церковь, существовавшая ещё в XVI столетии. В 1610 г. она была сожжена и не возобновлялась до 1641 г. Рядом размещалась тёплая деревянная церковь Дмитрия Солунского. Близ этих церквей находилась особая приходская церковь Святого Пророка Илии «на посадской тяглой земле в Выползовой улице». По ней часть современной улицы Свердлова называлась Большой Ильинской. При Ильинской церкви в 1652 г. построена теплая деревянная церковь Похвалы Богородицы. Впоследствии все эти церкви объединены в одну, а в 1796 г. солепромышленник Я.П. Латухин на месте Ильинской церкви построил каменную церковь Благовещения с приделами Рождества Богородицы и апостола Иакова.

В 1920–1930-е гг. начинается строительство Горьковской электростанции и демонтаж здания Благовещенской церкви. В 1930 г. на её месте был открыт Дом культуры НиГРЭС, спроектированный в стиле конструктивизма архитектором П.Н. Струковым. Здание, хоть и перестроенное, существует и сегодня — в нём размещается районный дом культуры.

В 1930–1970-е гг. пространство современной ул. Дзержинского подвергалось планировке и активно застраивалось. Ближайшие к участку проектирования здания — деревянный дом под номером 47 и шлакоблочный дом 72 по ул. Дзержинского построены в 1937 г. и 1949 г. соответственно. Активная застройка улицы на этом участке в северном

направлении велась в 1950–1960-е годы, о чём до сих пор напоминают «сталинки» и хрущёвки, расположенные к северо-северо-западу от участка проектирования.

Таким образом, разработчики Раздела документации приходят к выводу, что участок планируемых работ по реконструкции трубопровода водоотведения по адресу: г. Балахна, ул. Дзержинского (от д. 72 до д. 47 по ул. Дзержинского) находится на окраине Балахны периода XVIII–XIX в. Вблизи участка проектирования сохранилось несколько исторических зданий XVIII–XIX вв., однако большая часть расположенных рядом с ним строений представляет собой жилую застройку первой — второй половины XX в.

В Разделе документации имеется характеристика выявленного объекта культурного (археологического) наследия «Культурный слой г. Балахны».

Выявленный объект культурного (археологического) наследия поставлен на охрану приказом Департамента охраны и использования историко-культурного наследия Нижегородской области от 29.10.1999 № 14-ОД «О включении объектов в список вновь выявленных памятников истории и культуры Нижегородской области». Его актуальные границы утверждены приказом управления государственной охраны объектов культурного наследия Нижегородской области от 25 августа 2025 г. № 156.

Начало археологическому изучению правобережья р. Волги в районе г. Балахны было положено более 100 лет назад. Ещё в 80-х гг. XIX в. В.В. Докучаевым во время почвенных исследований, проводившихся по поручению Нижегородского губернского земства, в окрестностях г. Балахны были обнаружены «памятники о прежнем человеке». В первой половине XX в. неолитические памятники исследовались В.И. Каменским, Б.С. Жуковым, О.Н. Бадером. Во второй половине XX–XXI вв. археологические работы в Балахне и окрестностях проводились Л.Д. Шакуловой, Т.В. Гусевой, Н.Н. Грибовым, И.О. Ереминым, Ю.В. Зарубиным, В.А. Батюковым, Н.М. Антоновой, Е.И. Бакулиным и др.

В 1993 г. экспедицией «Нижегородской археологической службы» в ходе разведочных работ на территории г. Балахны зафиксированы следы земляных укреплений крепости — останцы валов и остатки рва. В советское время в границах бывшей крепости проводились строительные и планировочные работы: возведена школа № 6, разбит парк. При обследовании исторической части Балахны в 1993 г. территория крепости уже не имела чётких топографических ориентиров, и её местоположение определялось на основании сопоставления данных Писцовой книги города Балахны 1674–1676 гг., планов XVIII–XIX вв. и современного рельефа.

Следы дерево-земляных укреплений Балахны ещё прослеживались: в начале пр. Революции, в 50 м к юго-западу от южного столба ограды городского парка в 1993 г. был выявлен едва заметный останец вала длиной 100 м, вытянутый параллельно ул. Энгельса. Хорошо сохранился участок рва юго-восточной линии укреплений длиной 70 м, идущий вдоль юго-восточной ограды городского парка. Глубина его в этом месте составляла 2,5–3,0 м. Сопоставление рельефа местности, современной городской планировки с картографическим материалом XVIII в., сохранившим контур крепости, позволило авторам исследований определить её примерные границы на плане города.

В том же 1993 г. экспедицией «Нижегородской археологической службы» в разных частях города были заложены малометражные шурфы, исследованы естественные и искусственные обнажения. По итогам работ дана характеристика культурному слою исторической части г. Балахны и определены границы средневекового культурного слоя,

Эксперт по проведению ГИКЭ: Новиков А.В.

который в дальнейшем учтён в качестве объекта археологического наследия «Культурный слой г. Балахны», XV–XVIII вв.

Слои, которые с уверенностью можно датировать временем ранее XVI в., в исторической части г. Балахны выявлены не были. Отдельные фрагменты грубой керамики не могли служить надёжным основанием для датировки поселения в целом. По материалам исследований Т.В. Гусева охарактеризовала культурный слой г. Балахны следующим образом. Общая мощность культурных напластований — в пределах от 0,1 м на ул. К. Либкнехта до 1,5 м на обнажении волжского берега. При обследовании волжского берега и котлована во дворе д. 2 по ул. Энгельса было обнаружено незначительное количество фрагментов керамики XIII–XV вв.

Выявленные культурные напластования разделялись на два слоя. Нижний, наиболее древний, по керамическому материалу датировался XVI–XVIII вв. Территориально он занимал компактные районы, соответствующие районам древней застройки: район крепости (городской парк, школа № 6), Спасской церкви (улицы Кузнецкая и Туполева), Усолья (улицы М. Ульяновой, Свердлова, пл. Комсомольская), вблизи Покровского монастыря (между улицами Р. Люксембург и К. Маркса, — здесь в 1994 г. в ходе раскопок Н.Н Грибова у Никольской церкви был локализован некрополь XVI–XVII в.).

Нижний слой представлял собой тёмно-серую супесь. Мощность его колебалась от 0,2 м (на ул. Р. Люксембург) до 0,6 м (на береговом обнажении р. Волги восточнее ул. Туполева). Он содержал фрагменты белоглиняной и чернолощёной русской гончарной керамики XVI–XVIII вв., русских печных изразцов XVII–XVIII вв. В районе соленосных ключей вблизи берега р. Волги с этим слоем были связаны некоторые ямы деревянных конструкций соледобывающего комплекса.

Слой супеси лежал на суглинистом материке и был перекрыт более поздними напластованиями XIX–XX вв. На некоторых участках протяжённого берегового обнажения р. Волги к востоку от ул. Туполева слои XVI–XVIII вв. и XIX–XX вв. разделялись стерильными прослойками. Верхний слой, представляющий собой тёмно-коричневую супесь, как правило, насыщенную всевозможным строительным мусором, датировался XIX–XX вв. Его мощность колебалась от 0,2 м (на ул. Либкнехта) до 1,5 м (на некоторых участках берегового обнажения р. Волги).

Слой XIX–XX вв. лежал сразу под дерном и подстилался либо слоем XVI–XVIII вв. в перечисленных выше районах древней застройки, либо материком.

Вдоль уреза воды, по бечевнику, имелись участки переотложенных культурных напластований XVI–XX вв., происхождение которых было связано с подмывом и обнажением береговой террасы р. Волги. Обилие подъемного материала на берегу р. Волги свидетельствовало об интенсивном природном разрушении культурного слоя на участке, примыкающем к береговой террасе.

Напластования второй половины XVIII — первой половины XIX вв. зафиксированы на пр. Дзержинского и в районе застройки у Христорождественского монастыря.

Вне районов исторической застройки, а также на территориях суконной фабрики и кирпичных заводов культурные напластования, датируемые временем до XIX в., обнаружены не были.

Исследования, проведённые в начале XXI в., уточнили данные о культурном слое Балахны. Так, в 2003 г. И.О. Ерёминым проводились археологические исследования в

Эксперт по проведению ГИКЭ: Новиков А.В.

пойме р. Волги напротив южной части городского парка. В процессе работ обнаружены остатки соледобывающего комплекса: две рассолоподъемные трубы и ларь для временного хранения соляного раствора.

В 2005 г. сотрудниками «Нижегородской археологической службы» под руководством Ю.В. Зарубина проведено археологическое обследование фундаментных шурфов при реконструкции молочного павильона по адресу: пл. Советская, д. 15. В ходе работ зафиксированы масштабные техногенные преобразования и разрушения культурного слоя, найдено шиферное пряслице XII–XIII вв., указывавшее, по мнению автора работ, на возможное более раннее освоение данной территории.

В 2006 г. исследования на территории центрального рынка продолжены. Площадь раскопа составила 240 м кв. м. Под слоем асфальта и строительного мусора XX в. зафиксированы напластования и археологические объекты XVII в., пахотный слой XVIII–XIX вв., остатки застройки XIX — начала XX вв. Автор работ пришёл к выводу, что самая активная фаза строительной деятельности на исследуемом участке связана с XVII в.

Благодаря раскопкам 2006 г. впервые была зафиксирована и продатирована стратиграфия культурных напластований балахнинской крепости, собрана большая коллекция находок, среди которых — бронзовая пряжка XVII в., медная монета XVIII в. и бронзовый крест XVI в.

В 2011 г. сотрудниками «Нижегородской археологической службы» проводились археологические наблюдения по адресу: пл. Советская, д. 13. Авторы работ пришли к выводу, что восточная часть площадки представляла собой склон пологого берега р. Нетечи. Западная часть площадки могла быть верхним краем берега и находиться под насыпью вала балахнинской крепости, построенной в XVI в. Поскольку в пределах этой части площадки рельеф был полностью разрушен и замещён техногенным слоем, такое предположение пока не может быть доказано.

В 2014 г. археологические раскопки по адресу: пл. Советская, д. 13 проводились «Нижегородской археологической экспедицией» под руководством Е.И. Бакулина. В результате изучения трёх шурфов и раскопа площадью 20 кв. м в нижних слоях было зафиксировано присутствие материалов периода неолита и развитого Средневековья.

В 2025 г. сотрудниками ООО «АРХЕОПОИСК» проводились археологические разведки по объекту: «Реконструкция ЛЭП-0,4кВ от ТП-10, ТП-35 в части строительства КЛ-0,4 (1,56 км) и установки ШРС (25 шт.) 2025 г. Балахнинский РЭС». Участок обследования находился за границами выявленного объекта археологического наследия «Культурный слой г. Балахны», был расположен на первой надпойменной террасе правого берега р. Волги, имел сложную линейную конфигурацию и проходил от д. 15 по ул. Калинина до д. 46 по ул. К. Маркса, далее поворачивал на юго-восток и тянулся до д. 48 по ул. К. Маркса. На момент проведения обследования участок представлял собой территорию с плотной застройкой и асфальтированными дорогами.

На участке было заложено три шурфа. В шурфах 1 (на пересечении улиц Карла Маркса и Калинина) и 2 (заложен к востоку от дома 48 по ул. Карла Маркса) зафиксирован археологический материал XVIII–XX вв. Границы памятника археологии «Культурный слой г. Балахны» были уточнены: юго-восточная граница установлена между шурфами 1 и 2 (с материалом) и шурфом 3 (без материала). Изменение границ выявленного объекта

археологического наследия утверждено приказом управления государственной охраны объектов культурного наследия Нижегородской области от 25 августа 2025 г. № 156.

Таким образом, авторы *Раздела документации* констатируют, что для выявленного объекта культурного (археологического) наследия «Культурный слой г. Балахны» характерно наличие культурных напластований двух хронологических периодов: XVI–XVIII вв., представленного тёмно-серой супесью, мощностью от 0,2 до 0,6 м, и XIX–XX вв., представленного тёмно-коричневой супесью, мощностью от 0,2 до 1,5 м.

Участки культурного слоя в границах объекта археологического наследия распределены неравномерно, что связано в том числе с активным хозяйственным освоением территории города в XX в., сопровождавшимся разрушением культурных напластований. Так, например, в 2007 г. территория, где располагалась юго-западная часть бывшей крепости (в начале пр. Революции, где в 1993 г. был выявлен останец вала длиной 100 м), была подвергнута серьёзным разрушениям при строительстве «Дома Москвы». Археологических исследований в ходе этих работ проведено не было. Разрушение рельефа в ходе хозяйственной деятельности и замещение культурных напластований техногенными зафиксированы и в ходе археологических работ 2011 г. на центральном рынке. Учитывая всё это, можно говорить о недостаточной изученности объекта археологического наследия «Культурный слой г. Балахны». Дальнейшие археологические исследования в границах крепости древней Балахны, её посада, на территории храмовых комплексов помогут уточнить данные об освоении территории на месте современного города, застройке и развитии Балахны в XVI–XVII в.

Авторы *Раздела документации* рассматривают историю археологического изучения участка проектирования. Участок, на котором запланированы работы по объекту «Реконструкция трубопровода водоотведения по адресу г. Балахна, ул. Дзержинского (от д. 72 до д. 47 по ул. Дзержинского)», находится в северной части выявленного объекта археологического наследия «Культурный слой г. Балахны», на его периферии.

В 2025 г. Волжской экспедицией Института археологии РАН под руководством М.И. Ванькова выполнялись археологические разведки в границах участка проектирования. На его территории было заложено 2 шурфа размером 1 х 1 м каждый. Шурф 1 находился в восточной части участка исследования, в 20 метрах к востоку от д. 74 по улице Дзержинского. Шурф 2 располагался в западной части участка исследования (в пределах выявленного объекта археологического наследия «Культурный слой г. Балахна»), в 20 метрах к западу от д. 47 по улице Дзержинского. Наличие культурного слоя и объектов археологического наследия в шурфах выявлено не было.

В непосредственной близости от участка проектируемых работ также проводились археологические работы — ближе всего картографируются участки исследований по ул. Ульянова и Дзержинского 1993 г., а также участок археологических разведок в Волжском сквере 2018 г.

В 1993 г. «Нижегородской археологической экспедицией» под руководством Т.В. Гусевой на ул. М. Ульяновой обследована траншея общей длиной 50 м, повторно вырытая в связи с ремонтом теплотрассы, за исключением небольшого участка по западному борту вблизи северного конца, где и была сделана зачистка. Северный конец располагался в 5 м от юго-восточного угла д. 18 по ул. Свердлова (участок исследований располагался в 200 м к юго-западу от участка проектирования).

Зачистка 1 выявила следующую стратиграфию: под слоем асфальта толщиной 0,05 м прослеживался слой кирпичной забутовки с включением кусков штукатурки, мощностью 0,1 м, за ним шёл слой тёмно-коричневого пестроцвета с включением кирпичной пыли и мелких угольков, перемежаемый двумя стерильными прослойками светло-жёлтого песка, мощностью 0,3 м. Слой датирован XX в. Он подстилался стерильной прослойкой песка кирпичного цвета мощностью 0,05 м, далее шла тёмно-серая супесь, насыщенная мелким кирпичным боем и угольками, мощностью 0,15 м. Слои тёмно-серой супеси и песка по керамическому материалу были датированы XVI–XVIII вв. Под слоем песка с глубины -75 см зафиксирован материк — запесоченный суглинок.

В том же году Т.В. Гусевой обследована траншея общей длиной около 50 м, обнаруженная вблизи южного фасада д. 37 по ул. Дзержинского (в 300 м к юго-юго-востоку от участка проектирования). Небольшой участок по южному борту показал наличие непотревоженных напластований. Здесь был зачищен участок шириной 40 см.

В результате зачистки выявлена следующая стратиграфия. Под дерном в 0,03 м прослеживался слой гумуса толщиной 0,3 м — привозной «садовый» грунт XX в. Ниже фиксировался слой насыпной глины, насыщенной современным строительным мусором, мощностью 0,5 м — этот слой был, вероятно, связан со строительством зданий по ул. Дзержинского. Ниже шёл слой тёмно-коричневого пестроцвета, насыщенного мелкой кирпичной крошкой и угольками, мощностью 0,4 м. Но керамическому материалу он был датирован XVIII — первой половиной XX вв. Материк — коричневый суглинок фиксировался с глубины -125 см.

В 2018 г. за границами выявленного объекта археологического наследия «Культурный слой г. Балахны» под руководством Е.В. Четвертакова проводились археологические разведки на земельном участке, выделенном под благоустройство территории Волжского сквера (в 200 м к северо-востоку от участка проектирования). В ходе работ исследован участок площадью 1,97 га, было заложено 2 шурфа размером 1 х 1 м каждый. В результате археологического обследования признаков наличия объектов культурного (археологического) наследия обнаружено не было.

Таким образом, авторы *Раздела документации* приходят к выводу, что участок планируемых работ находится на окраине города Балахны в его границах XVIII–XIX вв. В этой части города культурные отложения периода позднего Средневековья и Нового времени присутствуют только на локальных участках. Археологические исследования, проведённые на участке проектирования в 2025 г., показали отсутствие здесь культурного слоя и объектов археологического наследия.

3. В *Разделе документации* представлены характеристика и описание современного технического состояния участка проектируемых работ, имеются материалы современной фотофиксации.

Общая протяжённость трубопровода водоотведения по объекту «Реконструкция трубопровода водоотведения по адресу г. Балахна, ул. Дзержинского (от д. 72 до д. 47 по ул. Дзержинского)» составляет 55,9 кв. м.

Территория, на которой планируется его строительство, находится в границах двора д. 47 по ул. Дзержинского, тротуара и проезжей части ул. Дзержинского, дворового проезда д. 72, проходя от д. 72 до 47 с востока на запад. Участок проектирования находится в районе с плотной многоэтажной общественно-жилой застройкой.

Западная часть участка планируемых работ находится в границах выявленного объекта археологического наследия «Культурный слой г. Балахны».

Дневная поверхность участка, не занятая автодорогой и асфальтированными дорожками, задернована, поросла кустарником и деревьями. Рельеф дневной поверхности участка понижается с запада на восток, отметки его поверхности находятся в пределах 75–77 м в Балтийской системе высот.

По участку планируемых работ проходит подземная сеть канализации.

4. В Разделе документации представлено описание планируемых земляных работ в рамках реализации проекта «Реконструкция трубопровода водоотведения по адресу г. Балахна, ул. Дзержинского (от д. 72 до д. 47 по ул. Дзержинского)».

Проектная документация подготовлена ООО «ПСК СПЕЦГАЗ».

На участке проектирования запланирована реконструкция трубопровода водоотведения на ул. Дзержинского от д. 72 до д. 47, предусматривающая прокладку нового трубопровода частично по существующей трассе канализации, частично — по новой трассе на расстоянии 0,5–1,8 м от существующего трубопровода водоотведения.

Точка подключения проектируемого трубопровода — канализационный колодец К 1-1 на ПК0+00.0 на существующей сети городской канализации, расположенный в 5 м к северо-северо-западу от северо-восточного угла д. 72 по ул. Дзержинского. Конец трассы проектируемого трубопровода располагается в канализационном колодце К 1-3 на ПК0+55,9 у ограждения, к югу от д. 49 по ул. Дзержинского.

Проектируемый трубопровод водоотведения общей протяжённостью 55,9 м прокладывается из полиэтиленовых труб ПЭ100 SDR17 Ø315х18,7 мм открытым способом и закрытым способом — методом ГНБ.

В границах выявленного объекта археологического наследия «Культурный слой г. Балахны» находится только западная часть реконструируемого трубопровода — один приёмный котлован размерами 2 х 3 м и участок открытой прокладки длиной 2,7 м.

На участке открытой прокладки трубопровода глубина траншеи составляет около 2,5 м, ширина — 1 м. Длина участков открытой прокладки в границах археологического памятника — 2,7 м. Площадь земляных работ на участке открытой прокладки трубопровода водоотведения составляет 2,7 кв. м.

Глубина приёмного котлована ГНБ составляет 2,55 м, его размеры — 2 х 3 м. Площадь земляных работ на участках прокладки трубопровода методом ГНБ составляет 6 кв. м.

Разработчики Раздела подчёркивают, что в случае изменения каких-либо проектных решений или методик, описанных в Разделе, документация нуждается в корректировке.

5. Учитывая характер и объём планируемых работ, материалы предшествующих археологических исследований в границах выявленного объекта культурного (археологического) наследия «Культурный слой г. Балахны», XV–XVIII вв., а также непосредственно в границах участка проектирования, авторы Раздела документации приходят к выводу, что планируемые земляные работы по проекту «Реконструкция трубопровода водоотведения по адресу г. Балахна, ул. Дзержинского (от д. 72 до д. 47 по ул. Дзержинского)» не угрожают сохранности выявленного объекта культурного (археологического) наследия «Культурный слой г. Балахны», XV–XVIII вв.

Разработчики *Раздела документации* отмечают, что в случае изменения каких-либо проектных решений или методик, описанных в *Разделе*, документация нуждается в корректировке.

Участок планируемых работ по реконструкции трубопровода водоотведения располагается вблизи северной границы (на периферии) выявленного объекта археологического наследия «Культурный слой г. Балахны», — в той части Балахны, которая не входила в пределы городской застройки согласно регулярному плану 1781 г. Картографические источники более позднего времени показывают, что осваиваться эта территория начала только в первой половине XIX в. В соответствии с результатами археологических исследований, проведённых на участке проектирования в 2025 г., культурного слоя и конструктивных составляющих выявленного объекта археологического наследия «Культурный слой г. Балахны» в заложенных шурфах выявлено не было. Таким образом, при реализации проекта «Реконструкция трубопровода водоотведения по адресу г. Балахна, ул. Дзержинского (от д. 72 до д. 47 по ул. Дзержинского)» проведение спасательных археологических полевых работ не требуется.

Обоснование вывода экспертизы

1. Обоснования, предложенные авторами *«Раздела об обеспечении сохранности выявленного объекта археологического наследия «Культурный слой г. Балахны», XV-XVIII вв., на земельном участке по объекту: «Реконструкция трубопровода водоотведения по адресу г. Балахна, ул. Дзержинского (от д. 72 до д. 47 по ул. Дзержинского)»*», включающие анализ историко-археологических сведений, исторических карт, проектной документации и планируемого объёма работ при реализации проекта «Реконструкция трубопровода водоотведения по адресу г. Балахна, ул. Дзержинского (от д. 72 до д. 47 по ул. Дзержинского)» позволяют прийти к выводу, что археологические мероприятия, необходимые для обеспечения сохранности выявленного объекта культурного (археологического) наследия «Культурный слой г. Балахны» на участке строительства не требуются.

Согласно ст. 40 № ФЗ-73, в случае невозможности обеспечить физическую сохранность объекта археологического наследия под сохранением этого объекта археологического наследия понимаются спасательные археологические полевые работы, проводимые в порядке, определенном статьёй 45.1 Федерального закона. Спасательные археологические полевые работы — работы по сохранению объектов археологического наследия в случае невозможности обеспечения их физической сохранности, проводимые методами научных исследований объектов археологического наследия с полным или частичным изъятием археологических предметов из раскопов в целях их сохранения и получения научных знаний.

2. Анализ материалов, представленных в *«Разделе об обеспечении сохранности выявленного объекта археологического наследия «Культурный слой г. Балахны», XV-XVIII вв., на земельном участке по объекту: «Реконструкция трубопровода водоотведения по адресу г. Балахна, ул. Дзержинского (от д. 72 до д. 47 по ул. Дзержинского)»*», позволяет определить, что предусмотренные проектной документацией земляные работы по строительству объекта «Реконструкция трубопровода водоотведения по адресу г. Балахна,

ул. Дзержинского (от д. 72 до д. 47 по ул. Дзержинского)» не угрожают сохранности выявленного объекта археологического наследия «Культурный слой г. Балахны».

Участок планируемых работ по реконструкции трубопровода водоотведения частично располагается в границах выявленного объекта археологического наследия «Культурный слой г. Балахны». В 2025 г. на участке проектирования выполнена археологическая разведка (М.И. Ваньков), в ходе которой были заложены 2 шурфа размером 1 x 1 м каждый, показавшие отсутствие культурного слоя и признаков объектов археологического наследия на данном конкретном участке.

Осуществление комплекса специализированных археологических работ в рамках реализации проекта «Реконструкция трубопровода водоотведения по адресу г. Балахна, ул. Дзержинского (от д. 72 до д. 47 по ул. Дзержинского)» не требуется.

3. Работы по строительству объекта «Реконструкция трубопровода водоотведения по адресу г. Балахна, ул. Дзержинского (от д. 72 до д. 47 по ул. Дзержинского)» в объёме, форме и границах, описанных в *Разделе документации*, не угрожают сохранности выявленного объекта археологического наследия «Культурный слой г. Балахны». В случае изменения каких-либо проектных решений или методик, описанных в *Разделе*, документация нуждается в корректировке.

Согласно п. 4 ст. 36 № 73-ФЗ, в случае обнаружения в ходе проведения изыскательских, проектных, земляных, строительных, мелиоративных и т. д. работ объекта, обладающего признаками объекта культурного наследия, в том числе объекта археологического наследия, заказчик указанных работ, технический заказчик (застройщик) объекта капитального строительства, лицо, проводящее указанные работы, обязаны незамедлительно приостановить указанные работы и в течение трех дней со дня обнаружения такого объекта направить в региональный орган охраны объектов культурного наследия письменное заявление об обнаруженном объекте культурного наследия либо заявление в форме электронного документа, подписанного усиленной квалифицированной электронной подписью в соответствии с требованиями Федерального закона от 6 апреля 2011 года № 63-ФЗ «Об электронной подписи».

4. Экспертиза рекомендует *Раздел документации* для согласования государственным органом охраны объектов культурного наследия.

Вывод экспертизы:

Рассмотрев *Раздел документации*, экспертиза делает вывод о **ВОЗМОЖНОСТИ (положительное заключение)** обеспечения сохранности выявленного объекта культурного (археологического) наследия «Культурный слой г. Балахны», XV–XVIII вв., при реализации проекта «Реконструкция трубопровода водоотведения по адресу г. Балахна, ул. Дзержинского (от д. 72 до д. 47 по ул. Дзержинского)».

Приложение:

1. Раздел об обеспечении сохранности выявленного объекта археологического наследия «Культурный слой г. Балахны», XV–XVIII вв., на земельном участке по объекту: «Реконструкция трубопровода водоотведения по адресу г. Балахна, ул. Дзержинского (от д. 72 до д. 47 по ул. Дзержинского)». — на 51 л.

Документ подписан электронной подписью.

Эксперт по проведению
государственной историко-культурной экспертизы

Новиков Александр Викторович

ДОКУМЕНТ ПОДПИСАН ЭЛЕКТРОННОЙ ПОДПИСЬЮ



**ПОДЛИННОСТЬ ДОКУМЕНТА ПОДТВЕРЖДЕНА.
ПРОВЕРЕНО В ПРОГРАММЕ КРИПТОАРМ.**

ПОДПИСЬ

Общий статус подписи:	Подпись верна
Сертификат:	453A6B002EB3BBB5443348935A1A2C5D
Владелец:	02513891739, 440130612360, novikov-kostroma@mail.ru, Новиков Александр Викторович, Новиков, Александр Викторович, RU, Костромская область
Издатель:	ООО "КОМПАНИЯ "ТЕНЗОР", ООО "КОМПАНИЯ "ТЕНЗОР", Удостоверяющий центр, проспект Московский, д.12, г. Ярославль, Ярославская область, RU, 7605016030, 1027600787994, sa_tensor@tensor.ru
Срок действия:	Действителен с: 03.08.2025 09:20:25 UTC+03 Действителен до: 03.08.2026 09:30:25 UTC+03
Дата и время создания ЭП:	03.02.2026 17:20:01 UTC+03

**ФЕДЕРАЛЬНОЕ ГОСУДАРСТВЕННОЕ БЮДЖЕТНОЕ
УЧРЕЖДЕНИЕ НАУКИ
ИНСТИТУТ АРХЕОЛОГИИ РОССИЙСКОЙ АКАДЕМИИ НАУК**

«утверждаю»

Советник директора ИА РАН П. Г. Гайдуков



**Раздел об обеспечении сохранности выявленного объекта
археологического наследия «Культурный слой г. Балахны», XV-XVIII вв.,
на земельном участке по объекту: «Реконструкция трубопровода водоотведения по
адресу г. Балахна, ул. Дзержинского (от д. 72 до д. 47 по ул. Дзержинского)»**

Исполнитель:

С.И. Милованов

Е.И. Романова

МОСКВА 2026

СОДЕРЖАНИЕ

I. Введение.....	3
II. Пояснительная записка.....	5
1. Геоморфологическая и геологическая характеристика исследуемой территории.....	5
2. Историко-археологическая характеристика территории проектирования.....	9
2.1. Историческая справка участка проектирования.....	9
2.2. Краткая характеристика выявленного объекта археологического наследия «Культурный слой г. Балахны»	14
2.3. История археологического изучения участка проектирования.....	21
3. Общая характеристика участка планируемых работ.....	24
4. Анализ проектного предложения.....	24
5. Мероприятия по обеспечению сохранности объекта археологического наследия.....	25
Список использованных источников и литературы.....	27
Альбом иллюстраций.....	30

I. ВВЕДЕНИЕ

Раздел об обеспечении сохранности выявленного объекта археологического наследия «Культурный слой г. Балахны», XV-XVIII вв., на земельном участке по объекту: «Реконструкция трубопровода водоотведения по адресу г. Балахна, ул. Дзержинского (от д. 72 до д. 47 по ул. Дзержинского)» разработан в исполнение ст. 36 Федерального закона от 25.06.2002 № 73-ФЗ (ред. от 03.08.2018) «Об объектах культурного наследия (памятниках истории и культуры) народов Российской Федерации», в соответствии с которой в случае наличия объектов культурного наследия на территории, подлежащей освоению, в проекты проведения землеустроительных, земляных, строительных, мелиоративных, хозяйственных и иных работ должны быть внесены разделы об обеспечении сохранности объектов культурного наследия. Согласно действующему законодательству, строительные, дорожные, мелиоративные и иные работы, создающие угрозу существования объектам археологического наследия, могут проводиться лишь после осуществления необходимых мероприятий, обеспечивающих сохранность памятников.

Работы по составлению проектной документации выполнялись на основании договора № 930МС-25/7 от 16 сентября 2025 г., заключенного между ФГБУН Институт археологии РАН и ООО «ПСК СПЕЦГАЗ».

Участок, отведенный под объект «Реконструкция трубопровода водоотведения по адресу г. Балахна, ул. Дзержинского (от д. 72 до д. 47 по ул. Дзержинского)», находится в центральной части г. Балахны, в 0,9 км к северо-северо-западу от церкви Спаса Нерукотворного Образа, в 0,8 км к юго-востоку от церкви Сретения Господня, на правом берегу р. Волги, в 0,2 км к западу от ее русла.

Основной задачей подготовки раздела проекта является определение объема и методики проведения археологических исследований в целях сохранения выявленного объекта археологического наследия «Культурный слой г. Балахны» (включен в перечень выявленных объектов культурного наследия на основании приказа Департамента охраны и использования историко-культурного наследия Нижегородской области от 29 октября 1999 г. №14-ОД «О включении объектов в список вновь выявленных памятников истории и культуры Нижегородской области», границы выявленного объекта археологического наследия утверждены приказом управления государственной охраны объектов культурного наследия Нижегородской области от 25 августа 2025 г. №156) на участке проведения земляных работ, запланированных проектной документацией «Реконструкция трубопровода водоотведения по адресу г. Балахна, ул. Дзержинского (от д. 72 до д. 47 по ул. Дзержинского)».

Для решения поставленной задачи выполнены следующие виды и объемы работ:

- предварительное ознакомление с литературными и графическими материалами (проработка печатных материалов по территории проектирования; изучение и анализ фондовых, архивных материалов и письменных источников) и их анализ;
- сбор данных по геоморфологии изучаемой территории и геологической характеристики участка проведения работ;
- анализ проектных решений по реконструкции трубопровода холодного водоснабжения по ул. Дзержинского;
- составление ситуационного плана местности, характеризующее размещение выявленного объекта археологического наследия и соотношение с проектными решениями по реконструкции трубопровода холодного водоснабжения по ул. Дзержинского;
- проработка проектных решений по сохранению выявленного объекта археологического наследия «Культурный слой г. Балахны»;
- составление ведомости видов и порядка работ по сохранению выявленного объекта археологического наследия «Культурный слой г. Балахны»;
- составление иллюстративной части документации по сохранению выявленного объекта археологического наследия «Культурный слой г. Балахны»;
- написание текста Пояснительной записки к документации по сохранению выявленного объекта археологического наследия «Культурный слой г. Балахны» в составе проектной документации «Реконструкция трубопровода водоотведения по адресу г. Балахна, ул. Дзержинского (от д. 72 до д. 47 по ул. Дзержинского)»;
- обоснование необходимости проведения спасательных мероприятий на участках объекта археологического наследия на рассматриваемом земельном участке.

При разработке проекта использовалась следующая нормативная документация:

- Федеральный закон от 25.06.2002 г. № 73-ФЗ «Об объектах культурного наследия (памятниках истории и культуры) народов Российской Федерации»;
- ГОСТ Р 55627-2013 «Археологические изыскания в составе работ по реставрации, консервации, ремонту и приспособлению объектов культурного наследия»;
- ГОСТ Р 55528-2013 «Состав и содержание научно-проектной документации по сохранению объектов культурного наследия. Памятники истории и культуры. Общие требования (с Поправкой)»;
- Постановление Правительства РФ от 16.02.2008 № 87 «О составе разделов проектной документации и требованиях к их содержанию»;

- Закон Нижегородской области от 03.07.2007 г. №86-З «Об объектах культурного наследия (памятниках истории и культуры) народов Российской Федерации, расположенных на территории Нижегородской области»;
- приказ Департамента охраны историко-культурного наследия Нижегородской области от 29 октября 1999 г. № 14-ОД;
- приказ управления государственной охраны объектов культурного наследия Нижегородской области от 25 августа 2025 г. №156;
- Правила выдачи, приостановления и прекращения действия разрешений (открытых листов) на проведение работ по выявлению и изучению объектов археологического наследия, включая работы, имеющие целью поиск и изъятие археологических предметов (утверждены постановлением Правительства РФ от 24.10.2022 № 1893);
- Положение о порядке проведения археологических полевых работ и составления научной отчетной документации (утверждено постановлением Бюро Отделения историко-филологических наук Российской академии наук от 12.04.2023 г. № 15);
- Письма Управления государственной охраны объектов культурного наследия №518/18-1280 от 20.07.09 и №518/18-2825 от 12.12.08 «О требованиях, предъявляемых к составу и оформлению раздела об обеспечении сохранности объектов культурного наследия»;
- Национальный стандарт Российской Федерации «Состав и содержание научно-проектной документации по сохранению объектов культурного наследия. Памятники истории и культуры. Общие требования». Утвержден и введен в действие Приказом Федерального агентства по техническому регулированию и метрологии от 28 августа 2013 г. № 593-ст;
- «Сборник цен на научно-проектные работы по памятникам истории и культуры» от 01 января 1991 г. СЦНПР-91, утвержденный приказом Министерства культуры СССР № 321 от 05.11.1990 г.

II. ПОЯСНИТЕЛЬНАЯ ЗАПИСКА

1. Геоморфологическая и геологическая характеристики территории проектирования.

Нижегородская область расположена в центре Восточно-Европейской (Русской) равнины. Граничит: на северо-западе и севере с Костромской областью, на севере и северо-востоке – с Кировской областью, на востоке – с Республикой Марий Эл и Чувашской республикой, на юге – с Республикой Мордовия, на юго-западе – с Рязанской областью, на

западе – с Владимирской и Ивановской областями (Илл. 1). Площадь 76,9 тыс. кв. км. Разделена на 48 районов. Административный центр области – г. Нижний Новгород.

Волга является естественной границей, разделяющей Нижегородскую область на две различные в физико-географическом отношении части – северную (низменное Заволжье) и южную (возвышенное правобережье рек Оки и Волги). Лесное Заволжье на тектонической карте Русской платформы приурочено к юго-восточному борту Московской синеклизы – обширной, заложенной ещё в начале палеозоя, впадины кристаллического фундамента. В настоящее время – это песчаная (зандровая) равнина со сглаженными, мягкими формами рельефа с абсолютными отметками высот в пределах 70-150 м. На севере Заволжье прилегает к отрогам Северных Увалов, на востоке – к полого спускающимся склонам Марийско-Вятского тектонического вала. Последнее Валдайское оледенение не захватило территории Нижегородской области, но оказало большое влияние на характер поверхности, так как потоки талых вод отложили огромные песчаные массивы в Заволжье, а отчасти и в более южных районах. Впоследствии перевеянные ветром пески создали характерные для Заволжья дюны, местами сильно размытые, сглаженные и заросшие лесом. Южная часть Нижегородской области располагается на северо-западной периферии Приволжской возвышенности с сильно расчленённым рельефом. Абсолютные высоты поверхности достигают здесь максимального значения порядка 200-230 м. В Нижегородской области имеются месторождения железных руд, строительных материалов, в том числе большие залежи доломитов, бутового камня и гипса.

Нижегородская область имеет хорошо развитую речную сеть – свыше 200 значительных рек, три четверти, из которых протекают на лесном севере. Все они входят в бассейн р. Волги, пересекающей территорию области с северо-запада на юго-восток на протяжении ок. 280 км. Среди её притоков наиболее крупным является р. Ока, наиболее крупный приток последней – р. Теша. Из других правобережных притоков Волги выделяются рр. Кудьма и Сура с притоками – рр. Пьяной и Алатырем. Долины их хорошо разработаны. Левобережные притоки р. Волги – рр. Узола, Линда, Керженец, Ветлуга – имеют слабо врезанные долины, покрытые лесом и лугами. Все реки Нижегородской области типично равнинные, характеризуются медленным и спокойным течением. Озера встречаются преимущественно на севере. Большинство из них – дюнного и ледникового происхождения, расположены на водоразделах рр. Ветлуга – Керженец и Керженец – Линда (Линево, Бол. и Мал. Плотово), в междуречье Оки и Волги (Пырское). Встречаются озера и смешанного ледниково-карстового происхождения: Светлояр, Кудьмойр и др. В южной

части находятся, главным образом, карстовые озера (одно из них - Вадское озеро в районе рр. Сережа и Пьяна).

В распространении почвенного покрова на территории Нижегородской области с севера на юг можно выделить три зоны: дерново-подзолистую, серых лесных почв и черноземную; широко распространены также болотистые и пойменные луговые почвы. Первая зона занимает Заволжье и отчасти приокские районы, дерново-подзолистые почвенные разности встречаются на песчаных породах и на правобережье Волги. Серые лесные почвы, протянувшиеся широкой полосой вдоль рек Оки и Волги, имеют большое сельскохозяйственное значение и распаханы. На юго-востоке имеются относительно небольшие площади чернозема (по территории области проходит северная граница его распространения).

Нижегородская область расположена в основном в двух растительных зонах: лесной на севере и лесостепной на юге. На крайнем юге небольшие участки заняты степью. Выделяются лесные подзолы (с севера на юг): елово-пихтовая, еловая, елово-широколиственная и широколиственная (дубравы). Широколиственные леса были распространены к югу от Волги до южной и восточной, границ области. Почти все они уступили место пашне. Незональными типами растительности являются сосновые леса, связанные всегда с песчаными пространствами древних и современных речных долин; заливные луга, болота¹.

Объект археологического наследия «Культурный слой г. Балахны» располагается в Балахнинском районе (Илл. 2), входящем в балахнинско-сейминский ландшафтный район зандровоаллювиального происхождения². В геоморфологическом отношении эта территория относится к Волжско-Окской (Балахнинской) низменности, расположенной в междуречье Волги и Оки восточнее Окско-Цнинского вала³. В геологическом строении данной местности принимают участие четвертичные образования в виде современных и древних аллювиальных и флювиогляциальных отложений, представленных, главным

¹ Археологическая карта России. Нижегородская область. Часть I. М., 2004. С.9, 10.

² Юртаев А.А. Агроландшафты Нижегородского Присурья: теория и практика исследований. Н. Новгород, 2007. С. 6.

³ Кригер Н.И., Копосов Е.В. История долин бассейна реки Оки. Н. Новгород, 1996. С. 45.

образом, песками⁴. Четвертичные отложения перекрывают татарский ярус верхнего отдела пермской системы, представленный пестроцветной песчано-мергелистой толщей⁵.

В пределах Балахнинского района прослеживаются три широкие террасы р. Волги. На участке Нижний Новгород-Балахна-Дзержинск они сливаются с тремя окскими надпойменными террасами. На верхней из этих террас, имеющей высоту 30-40 м, мощность аллювиальных и флювиогляциальных песков достигает 20 м и больше⁶. На поверхности двух нижних террас располагаются многочисленные торфяные болота. Кроме того, местами здесь встречаются эоловые формы рельефа, характеризующиеся развитием дюн на массивах террасовых песков.

Основными почвами, слагающими поверхность Волжско-Окской (Балахнинской) низины, являются песчаные подзолистые почвы, развитые на аллювиальных, аллювиально-озерных и флювиогляциальных четвертичных песках⁷. Современные отложения рек, озер и болот представлены слоистыми песчано-глинистыми и иловатыми наносами, узкими лентами, окаймляющими речную сеть.

В настоящее время на территории исторической части г. Балахны естественный рельеф изменен антропогенным воздействием при развитии современного города: выравниванием местности при строительстве, засыпкой впадин и понижений, заключением речек в коллекторы, формированием современного культурного слоя и т. д.

Абсолютные отметки дневной поверхности в границах участка планируемых работ находятся в пределах от 74,88 м до 75,5 м в Балтийской системе высот.

В геологическом строении участка изысканий до разведанной глубины 8 м принимают участие следующие инженерно-геологические элементы (ИГЭ):

~~• техногенные (искусственные) отложения (tQIV) голоценового горизонта, ИГЭ — 1, насыщенный грунт средней плотности пески разной крупности, планомерно возведенная насыпь, с дресвой и щебнем, слежавшийся, давность отсыпки > 5 лет, залегает в виде слоя мощностью 0,9–2 м в интервале глубин от 0 до 2 м, абсолютные отметки подошвы — 73,55–74,39 м;~~

⁴ Порошин Ю.В. Гидрогеологический очерк Горьковской и Кировской областей и Чувашской, Марийской и Удмуртской АССР // Гидрогеология СССР. Вып. VI. М., 1939. С. 8, 17; Молдавская Е.А. Геологическое строение и полезные ископаемые быв. Нижегородской губ. // Недра Горьковского края. Т. 1. Горький, 1933. С. 65.

⁵ Сибирцев Н. Владимир, Нижний Новгород, Муром. Геологические исследования в Окско-Клязьминском бассейне // Труды Геологического комитета. Т. XV. № 2. СПб, 1896. С. 172-173.

⁶ Кригер Н.И., Копосов Е.В. История долин бассейна реки Оки. С. 186.

⁷ Порошин Ю.В. Гидрогеологический очерк Горьковской и Кировской областей и Чувашской, Марийской и Удмуртской АССР. С. 13.

- аллювиальные отложения I надпойменной террасы (a(1t)III): ИГЭ – 4, песок мелкий с включениями до 5% гравия и гальки, светло-коричневый, влажный, ниже УГВ – водонасыщенный, залегает в виде слоя мощностью 4,4-4,9 м в интервале глубин от 0,1 до 5 м, абсолютные отметки подошвы – 71,15-72,25 м;

- аллювиальные отложения I надпойменной террасы (a(1t)III): ИГЭ – 5, супесь коричневая, серовато-коричневая, пластичная, пылеватая, залегает в виде слоя мощностью 1-1,5 м, в интервале глубин от 4,5 до 6 м, абсолютные отметки подошвы – 69,65-71,25 м.

На участке проектирования локально также развит растительный слой мощностью 0,1 м. Абсолютная отметка его подошвы – 75,55-77,15 м.

Участок, на котором запланированы работы по объекту «Реконструкция трубопровода водоотведения по адресу г. Балахна, ул. Дзержинского (от д. 72 до д. 47 по ул. Дзержинского)», является частью исторически сложившейся, плотно застроенной территории. Современный рельеф участка техногенный, спланирован в результате освоения территории и застройки прошлых лет.

2. Историко-археологическая характеристика территории проектирования.

2.1. Историческая справка участка проектирования.

Участок, в границах которого планируются работы по объекту «Реконструкция трубопровода водоотведения по адресу г. Балахна, ул. Дзержинского (от д. 72 до д. 47 по ул. Дзержинского)», располагается в центральной части современного г. Балахны, в северной части города в его границах XVIII-XIX вв., западная часть участка проектирования находится в границах объекта археологического наследия «Культурный слой г. Балахны»⁸.

Средневековое поселение на месте г. Балахны, расположенное в 30 км от г. Нижнего Новгорода вверх по течению р. Волги, складывалось вблизи производственных солепромысловых сооружений, которые располагались на низком волжском берегу, в междуречье Волги и впадающей в нее р. Нетечи⁹. Точное время образования поселения соледобытчиков на месте современной Балахны неизвестно. Однако несомненно, что оно существовало здесь до появления крепости. На это указывает и первое летописное известие о Балахне, относящееся к 1536 г.¹⁰, согласно которому поселение подверглось нападению

⁸ Приказ Департамента охраны историко-культурного наследия Нижегородской области от 29 октября 1999 г. № 14-ОД.

⁹ Брайцева О.И. Пространственная композиция Балахны в XVII-XVIII вв. // Архитектурное наследство. № 27. М., 1979. С. 132.

¹⁰ ПСРЛ. Т. XIII. СПб., 1904. С. 106-107.

татар и разрушениям. Этот набег сказался на объемах поставки балахнинской соли, поэтому Еленой Глинской было дано указание о постройке в Балахне оборонительных сооружений.

Представление о Балахне до появления крепости можно составить лишь на основе косвенных данных. С учетом того, что значительная часть этой территории заливалась весенними паводковыми водами, первоначально жилые постройки должны были концентрироваться на невысоких песчано-суглинистых гривах, тянувшихся в продольном направлении между р. Волгой и р. Нетечей, а также на берегах оз. Петровского, соединявшегося с р. Нетечей протокой. При сопоставлении этой информации с планами города XVIII в., созданными до его перепланировки, можно выделить два сложившихся одновременно, но связанных между собой градостроительных образования¹¹ (Илл. 5). Первое было расположено на северном конце города (район с соляными промыслами и жилой застройкой между р. Волгой и р. Нетечей). Этот район и был первоначальным ядром поселения, именно здесь находился старый посад¹². Второе размещалось с южной стороны, где на планах XVIII в. обозначены валы крепости и тяготеющая к ним жилая застройка, оно появилось позже и связано со следующим этапом градостроительного развития Балахны – этапом возведения и существования крепости.

В 1536 г. в Балахне была заложена дерево-земляная крепость. Она располагалась на правом берегу р. Нетечи при впадении в нее протоки из Петровского озера. Не прикрытые водоемами стороны крепости защищал ров¹³. Описание крепости содержится в писцовой книге города Балахны 1674-1676 гг.¹⁴ Она имела близкий к квадрату план. Ее окружали рубленые стены-террасы с простенком, по верху была устроена площадка с бруствером и бойницами. Над стенами была сооружена кровля. У крепости было девять боевых квадратных башен¹⁵. Стены и башни стояли на земляных валах. Четыре башни были проезжими и назывались по церквям и монастырям, просматривавшимся из ворот¹⁶.

К северу от крепости располагался северный, или «старый» посад с соляными промыслами и торгом¹⁷. Выйти к нему можно было через Петровские ворота крепости. За ними через весь посад шла дорога на Юрьевец-Повольский и далее в Кострому. Выход из

¹¹ Брайцева О.И. Пространственная композиция Балахны в XVII-XVIII вв. С. 135.

¹² Писцовая книга города Балахны 1674–1676 // Действия НГУАК. Т. XV, вып. 1. Н. Новгород, 1913. С.21.

¹³ Брайцева О.И. Пространственная композиция Балахны в XVII-XVIII вв. С. 133.

¹⁴ Писцовая книга города Балахны 1674–1676. С. 12-18.

¹⁵ Кириянов И.А. Старинные крепости Нижегородского Поволжья. Горький, 1961. С. 88.

¹⁶ Писцовая книга города Балахны 1674–1676. С. 12-13.

¹⁷ Гусева Т.В. Формирование исторической территории Балахны в XVI – XVII вв. [Электронный ресурс] // Открытый текст: электронное периодическое издание. 2004-2023. URL: <https://opentextnn.ru/history/istoricheskaja-geografija/guseva-t-v-formirovanie-istoricheskoy-territorii-balahny-v-xvi-xvii-vv/> (дата обращения – 20.11.2025).

юго-восточной Никольской башни был обращен в сторону Покровского мужского монастыря с Никольской церковью¹⁸. Вокруг них также размещались посадские дворы. Юго-восточнее посадской застройки шла дорога на Нижний Новгород.

На момент составления Писцовых книг (XVII в.) территория к югу от крепости уже названа посадом, и Покровский монастырь описан уже стоящим на посаде. Примечательно, что в этой части Балахны не было уличной застройки. Здесь ведущую роль в формировании селитебной территории играл Покровский монастырь. До середины XVII в. вокруг него концентрировались монастырские земли. В 1628 г. на месте Монастырского рыбного двора значилась слободка¹⁹. Другая слободка находилась между монастырем и крепостью. Только после того, как в середине XVII в. монастырские слободы были приписаны к посаду, началось их постепенное планировочное развитие. Планы XVIII в. уже четко фиксируют уличную застройку²⁰ (Илл. 5).

Планировка «старого» северного посада, наоборот, была уличной уже в конце XVII в., возможно, этому способствовал рельеф местности. В Писцовой книге 1674–1676 гг. упоминаются улицы Никитская, Выползова, Петровская, Боровская грива. Археолог Т.В. Гусева считала, что Петровскую улицу можно локализовать в районе северного участка современной ул. Ульяновой, Боровскую гриву – в районе ул. Лесопильной²¹.

В 1781 г. был составлен первый проект перепланировки Балахны, утвержденный Екатериной II²². Сеть прямоугольных кварталов механически накладывалась на городскую территорию без учета топографических условий местности (Илл. 6). В двух других проектах, выполненных в 90-х гг. XVIII в., территориальные особенности и перспективы развития города были учтены в большей степени (Илл. 8-9). Однако элементы новой регулярной планировки начали внедряться только в XIX в., и происходило это медленно. Согласно этим планам, участок проектирования располагался за границами городской застройки.

Главная магистраль Балахны, где проходит современная ул. Дзержинского, когда-то именовалась Костромским трактом, Большой дорогой. Она связывала Нижегородский край

¹⁸ Писцовая книга города Балахны 1674–1676. С.5.

¹⁹ Там же.

²⁰ Гусева Т.В. Формирование исторической территории Балахны в XVI – XVII вв. [Электронный ресурс] // Открытый текст: электронное периодическое издание. 2004-2023. URL: <https://opentextnn.ru/history/istoricheskaja-geografija/guseva-t-v-formirovanie-istoricheskoy-territorii-balahny-v-xvi-xvii-vv/> (дата обращения – 20.11.2025).

²¹ Гусева Т.В. Формирование исторической территории Балахны в XVI – XVII вв. [Электронный ресурс] // Открытый текст: электронное периодическое издание. 2004-2023. URL: <https://opentextnn.ru/history/istoricheskaja-geografija/guseva-t-v-formirovanie-istoricheskoy-territorii-balahny-v-xvi-xvii-vv/> (дата обращения – 20.11.2025).

²² Брайцева О.И. Пространственная композиция Балахны в XVII-XVIII вв. С. 139.

с другими губерниями. В XVIII в. улица имела одностороннюю застройку, поскольку проходила вдоль русла р. Нетечи.

В XVII-первой половине XVIII в. улица, вероятно, носила название Пятницкой по построенной здесь, деревянной Пятницкой церкви, ранее размещавшейся на берегу Волги²³. В XIX в. южная часть улицы именовалась Крестовоздвиженской или Знаменской, северная – Благовещенской²⁴. Оба названия были связаны с архитектурными доминантами этой по сути единой улицы – Крестовоздвиженской и Благовещенской церквями, первая из которых стояла в южной части улицы, а вторая – в северной.

По оценке Т.В. Гусевой, при прокладке современной ул. Дзержинского и строительстве вдоль нее новых домов были уничтожены следы естественного рельефа и средневековой застройки между Петровской улицей и Боровской Гривой, как и район соляных варниц на Бору²⁵. Таким образом, современный вид этой части Балахны далек характерного для нее еще в XIX-начале XX вв. (Илл. 11).

В 1927 г. согласно приказу №97 Высшего совета народного хозяйства РСФСР строящейся в Балахне бумажной фабрике было присвоено имя Ф.Э. Дзержинского. Через два года состоялась закладка его памятника. После этого и площадь, где был заложен памятник, и магистральная улица, проходящая через площадь, получили его имя²⁶.

Несмотря на активную застройку ул. Дзержинского в советское время на улице сохранилось несколько исторических зданий.

Вблизи участка проектирования располагается каменное двухэтажное здание с полуколоннами по адресу ул. Дзержинского, д. 41, включающее в себя несколько построек разного времени. На фиксационном плане города 1768 г. на этом месте не показано каменное строение. На проектном плане города Балахны, высочайше подтвержденном в марте 1781 г. показан один каменный дом (ближайший к границе города, илл. 6). Правая его часть в семь световых осей построена в последней трети XVIII в. мещанином Я.П. Латухиным. Левая часть дома в семь световых осей первоначально являлась отдельным каменным домом. По всей видимости, он был возведен в конце XVIII в. балахнинским

²³ Писцовая книга города Балахны 1674–1676. С. 36–37.

²⁴ Мой адрес — Покровская улица [Электронный ресурс] // Газета «Нижегородская правда». Сетевое издание. 1997 – 2025. URL: <https://pravda-nn.ru/news/moj-adres-pokrovskaya-ulitsa/> (дата обращения – 20.11.2025).

²⁵ Гусева Т.В. Формирование исторической территории Балахны в XVI – XVII вв. [Электронный ресурс] // Открытый текст: электронное периодическое издание. 2004–2023. URL: <https://opentextnn.ru/history/istoricheskaja-geografija/guseva-t-v-formirovanie-istoricheskoy-territorii-balahny-v-xvi-xvii-vv/> (дата обращения – 20.11.2025).

²⁶ Казаков В. Проспект Дзержинского – он же костромской тракт. // Балахнинский бумажник. 2020 г. 17 ноября. №17. С. 6.

купцом А.Я. Самочерновым для размещения в нем кожевенного завода. Дома Латухина и Самочернова строились по одному проекту. В 1820-1830-х гг. две усадьбы с находящимися на них каменными домами были приобретены одним владельцем, который выстроил в разрыве между ними вплотную к их боковым фасадам каменный трехэтажный объем, увенчанный треугольным фронтоном, опирающимся на четыре полуколонны. В центре его имелся проезд во двор. Также на углу усадьбы, обращенном к церковной площади, был возведен каменный одноэтажный флигель (д. 43 по современной ул. Дзержинского). В результате этих перестроек главный дом увеличился по длине вдоль улицы до 15 саженей, а ширина его составила 6 саженей. Главным домом стал считаться дом Латухина вместе с центральной частью, а примыкающий к нему каменный дом – флигелем²⁷.

Позже оба здания принадлежали балахнинскому мещанину, солепромышленнику П.Н. Редозубову, сыну солепромышленника, городского головы (1831-1834 гг.) Н.И. Редозубова. В 1877 г. здание было сдано в аренду городу для размещения воинских казарм. В 1891 г. город выкупил его у Редозубовых, после чего в нем разместилось управление уездного воинского начальника, конвойная команда, ратнические казармы. За зданием размещались конюшня, баня и ипподром. В дальнейшем здание использовалось как жилой дом. В 2022 г. было признано аварийным, подлежащем реконструкции²⁸.

Обе сохранившиеся постройки являются памятниками архитектуры и истории. Представляют собой редкий для Балахны пример жилых каменных домов конца XVIII – начала XIX вв. в стиле классицизма. Их облик на еще не застроенной с востока ул. Благовещенской можно видеть на фото рубежа XIX-XX вв. (Илл. 11).

Вблизи участка планируемых работ также размещалась Благовещенская церковь, она существовала примерно на этом же месте «вверх по Нетече на Бору» еще в XVI столетии, в 1610 г. она была сожжена и не возобновлялась до 1641 г.²⁹. Рядом с ней размещалась теплая деревянная церковь Дмитрия Солунского. Близ этих церквей находилась особая приходская церковь Святого Пророка Илии «на посадской тяглой земле

²⁷ Балахнинский район: иллюстрированный каталог памятников истории и культуры. Нижний Новгород, 2011. С. 86-91.

²⁸ Постановление от 20.06.2022г. № 1126 «О признании многоквартирного жилого дома, расположенного по адресу: Нижегородская обл., р-н Балахнинский, г. Балахна, ул. Дзержинского, д. 41 аварийным и подлежащим реконструкции» [Электронный ресурс] / Администрация Балахнинского муниципального округа Нижегородской области. URL: <https://balakhna.nobl.ru/documents/active/102747/> (дата обращения – 20.11.2025).

²⁹ Писцовая книга города Балахны 1674–1676. С. 31; Архимандрит Макарий. Памятники церковных древностей. Нижегородская губерния. С. 443; Балахна. Церковь Благовещения Пресвятой Богородицы. [Электронный ресурс] // СОБОРЫ.РУ. Народный каталог православной архитектуры. URL: <https://sobory.ru/article/?object=57210> (дата обращения – 20.11.2025).

в Выползовой улице»³⁰. По ней часть современной улицы ул. Свердлова называлась Большой Ильинской улицей³¹. При Ильинской церкви в 1652 г. была построена теплая деревянная церковь Похвалы Богородицы. Впоследствии все эти церкви были объединены в одну, а в 1796 г. солепромышленник Я.П. Латухин на месте Ильинской церкви построил каменную церковь Благовещения с приделами Рождества Богородицы и апостола Иакова³² (Илл. 11). В 1920-1930-е гг. начинается строительство Горьковской электростанции и демонтаж здания Благовещенской церкви. В 1930 г. на ее месте был открыт Дом культуры НиГРЭС, спроектированный в стиле конструктивизма архитектором П.Н. Струковым (Илл. 13). Здание существует и сегодня, хотя и в существенно перестроенном виде. В нем размещается районный дом культуры. Напротив Дома культуры позже был разбит парк (Илл. 12-13), известный и сейчас как Волжский парк.

В 1930-1970-е гг. пространство современной ул. Дзержинского подвергалась планировке и активно застраивалась новыми жилыми домами. Ближайшие к участку проектирования здания – деревянный дом под номером 47 и шлакоблочный дом 72 по ул. Дзержинского построены в 1937 г. и 1949 г. соответственно. Активная застройка улицы на этом участке в северном направлении велась в 1950-1960-е гг., о чем до сих пор напоминают «сталинки» и хрущевки, расположенные к северо-северо-западу от участка проектирования.

Таким образом, участок планируемых работ по реконструкции трубопровода водоотведения на ул. Дзержинского (от д. 72 до д. 42 по ул. Дзержинского) находится на окраине Балахны периода XVIII-XIX в. Вблизи участка проектирования сохранилось несколько исторических зданий XVIII-XIX вв., однако большая часть расположенных рядом с ним строений представляет собой жилую застройку первой-второй половины XX в.

2.2. Краткая характеристика выявленного объекта археологического наследия «Культурный слой г. Балахны».

Выявленный объект археологического наследия «Культурный слой г. Балахны» поставлен на охрану на основании приказа Департамента охраны и использования историко-культурного наследия Нижегородской области от 29.10.1999 № 14-ОД «О

³⁰ Писцовая книга города Балахны 1674–1676. С. 23; Архимандрит Макарий. Памятники церковных древностей. Нижегородская губерния. С. 444.

³¹ Мой адрес — Покровская улица [Электронный ресурс] // Газета «Нижегородская правда». Сетевое издание. 1997 – 2025. URL: <https://pravda-nn.ru/news/moj-adres-pokrovskaya-ulitsa/> (дата обращения – 20.11.2025).

³² Архимандрит Макарий. Памятники церковных древностей. Нижегородская губерния. С. 444.

включении объектов в список вновь выявленных памятников истории и культуры Нижегородской области», его актуальные границы утверждены приказом управления государственной охраны объектов культурного наследия Нижегородской области от 25 августа 2025 г. №156.

Начало археологическому изучению правобережья р. Волги в районе г. Балахны было положено более 100 лет назад. Еще в 80-х гг. XIX в. В.В. Докучаевым во время почвенных исследований, проводившихся по поручению Нижегородского губернского земства, в окрестностях г. Балахны были обнаружены «памятники о прежнем человеке»³³. В первой половине XX в. неолитические памятники исследовались В.И. Каменским³⁴, Б.С. Жуковым³⁵, О.Н. Бадером³⁶. Во второй половине XX-XXI вв. археологические работы в Балахне и ее окрестностях проводились Л.Д. Шакуловой, Т.В. Гусевой, Н.Н. Грибовым, И.О. Ереминым, Ю.В. Зарубиным, В.А. Батюковым, Н.М. Антоновой, Е.И. Бакулиным

В 1993 г. экспедицией «Нижегородской археологической службы» в ходе разведочных работ на территории г. Балахны были зафиксированы следы земляных укреплений крепости – останцы валов и остатки рва³⁷.

В советское время в границах бывшей крепости проводились строительные и планировочные работы: была возведена школа № 6, разбит парк. При обследовании исторической части Балахны в 1993 г. территория крепости уже не имела четких топографических ориентиров и ее местоположение определялось на основании сопоставления данных Писцовой книги города Балахны 1674-1676 гг., планов XVIII-XIX вв. и современного рельефа³⁸.

Тем не менее, в то время следы дерево-земляных укрепления Балахны еще прослеживались в городском рельефе: в начале пр. Революции, в 50 м к юго-западу от южного столба ограды городского парка, в 1993 г. был выявлен едва заметный останец вала

³³ Цит. по: Бадер О.Н., Воеводский М.В. Стоянки Балахнинской низины // Из истории родового общества на территории СССР. Л., 1935. С. 300.

³⁴ Каменский В.И., Спицын А.А. Раскопки близ г. Балахны // ЗОРСА. Т.5, вып. 1. СПб, 1903. С.103; Спицын А.А., Каменский В.И. Стоянка каменного века близ г. Балахны // ЗОРСА. Т.7, вып. 1. СПб., 1905. С. 1–72.

³⁵ Жуков Б.С. Неолитическая дюнная стоянка близ г. Балахны // Русский антропологический журнал. Т.12, вып. 1–2. М., 1923. С. 110–119.

³⁶ Бадер О.Н., Воеводский М.В. Стоянки Балахнинской низины // Из истории родового общества на территории СССР. Л., 1935. С. 300.

³⁷ Гусева Т.В., Зарубин Ю.В. Раздел «Обеспечение сохранности объекта археологического наследия – культурного слоя г. Балахна» для проектной документации на строительство пристроя к Хозяйственному магазину по адресу: пл. Советская, д. 13 в г. Балахне Нижегородской области. [Электронный ресурс] // Открытый текст: электронное периодическое издание. 2004-2023. URL: <https://opentextnn.ru/history/archeology/publications/guseva-t-v-zarubin-ju-v-razdel-obespechenie-sohrannosti-obekta-arheologicheskogo-nasledija-kulturnogo-sloja-g-balahna-dlja-proektnoj-dokumentacii-na-stroitelstvo-pristroja-k-hozhajstvennomu-magazin> (дата обращения -20.11.2025).

³⁸ Там же.

длиной 100 м, вытянутый параллельно ул. Энгельса, хорошо сохранился участок рва юго-восточной линии укреплений длиной 70 м, идущий вдоль юго-восточной ограды городского парка. Глубина его в этом месте составляла 2,5–3 м³⁹. Сопоставление рельефа местности, современной городской планировки с картографическим материалом XVIII в., сохранившим контур крепости, позволило определить ее примерные границы на плане города⁴⁰.

В том же 1993 г. экспедицией «Нижегородской археологической службой» в разных частях города были заложены и исследованы малометражные шурфы, обследованы естественные и искусственные обнажения⁴¹. На основе результатов археологических исследований была дана характеристика культурного слоя в исторической части г. Балахны и определены границы средневекового культурного слоя, который в дальнейшем был учтен в качестве объекта археологического наследия (памятника археологии) «Культурный слой г. Балахны», XV – XVIII вв.

Слои, которые с уверенностью можно датировать временем ранее XVI в., в исторической части г. Балахны выявлены не были. Отдельные фрагменты грубой керамики в подъемном материале, собранные при обследовании соледобывающего комплекса были маловыразительны и не могли служить надежным основанием для датировки поселения в целом. На основе результатов археологических наблюдений, Т.В. Гусева дала следующую характеристику культурного слоя в исторической части г. Балахны⁴²: общая мощность культурных напластований колебалась в границах памятника в пределах от 0,1 м на ул. К. Либкнехта до 1,5 м на обнажении волжского берега. При обследовании волжского берега и котлована во дворе д. 2 по ул. Энгельса было обнаружено незначительное количество фрагментов керамики периода XIII-XV вв., которые не могли служить основой для датировки слоя в целом.

Выявленные культурные напластования с точки зрения стратиграфии можно было разделить на два слоя. Нижний, наиболее древний культурный слой, по керамическому материалу датировался XVI-XVIII вв. (по фрагментам белоглиняной и чернолощеной керамики). Территориально он занимал компактные районы, соответствующие районам

³⁹ Гусева Т.В. Отчет об обследовании исторической части г. Балахны в 1993 г. [Электронный ресурс] // Открытый текст: электронное периодическое издание. 2004-2023. URL: <https://opentextnn.ru/history/archeology/reports-archeology/otchjot-ob-obsledovanii-istoricheskoy-chasti-g-balahny-v-1993g-chast-i-nizhnij-novgorod-1994/> (дата обращения -20.11.2025).

⁴⁰ Гусева Т.В. Формирование исторической территории Балахны в XVI-XVII вв. // Исследования по истории России. Н. Новгород, 1996. С. 35.

⁴¹ Гусева Т.В. Отчёт об обследовании исторической части г. Балахны в 1993 г. (часть I) Нижний Новгород, 1994.

⁴² Там же.

древней застройки: район крепости (городской парк, школа №6), район Спасской церкви (улицы Кузнецкая и Туполева), район Усоля (улицы М. Ульяновой, Свердлова, пл. Комсомольская), район древней застройки вблизи Покровского монастыря (между улицами Р. Люксембург и К. Маркса, здесь в 1994 г. в ходе раскопок Н.Н. Грибова у Никольской церкви был локализован некрополь XVI-XVII в.⁴³). Слой представлял собой темно-серую супесь. Мощность его колебалась от 0,2 м (на ул. Р. Люксембург) до 0,6 м (на береговом обнажении р. Волги восточнее ул. Туполева). Слой содержал в себе фрагменты белоглиняной и чернолощеной русской гончарной керамики (XVI-XVIII вв.), фрагменты русских печных изразцов XVII-XVIII вв. В районе соленосных ключей, вблизи берега р. Волги, с этим слоем связаны некоторые ямы деревянных конструкций следодобывающего комплекса.

Слой лежал на суглинистом материке и перекрывался более поздними напластованиями XIX-XX вв. На некоторых участках протяженного берегового обнажения р. Волги к востоку от ул. Туполева слои XVI-XVIII вв. и XIX-XX вв. разделялись стерильными прослойками. Верхний слой, представляющий собой темно-коричневую супесь, как правило, насыщенную всевозможным строительным мусором, по фрагментам красноглиняной тонкой с прозрачной поливой керамики, осколкам оконного и бутылочного стекла датировался XIX-XX вв. Мощность слоя колебалась от 0,2 м (на ул. Либкнехта) до 1,5 м (на некоторых участках берегового обнажения р. Волги). Слой XIX-XX вв. лежал сразу под дерном и подстилался либо слоем XVI-XVIII вв. в выше перечисленных районах древней застройки, либо материком.

Вдоль уреза воды, по бечевнику, имелись участки переотложенных культурных напластований XVI-XX вв., происхождение которых было связано с подмывом и обнажением береговой террасы р. Волги. Обилие подъемного материала на берегу р. Волги свидетельствовало об интенсивном природном разрушении культурного слоя на участке, примыкающем к береговой террасе.

Напластования второй половины XVIII - первой половины XIX вв. были встречены на пр. Дзержинского и в районе застройки у Христорождественского монастыря.

Вне районов исторической застройки, а также на территориях суконной фабрики и кирпичных заводов культурные напластования, датируемые временем до XIX в., обнаружены не были.

⁴³ Грибов Н.Н. Отчёт об археологических работах экспедиции Нижегородского ИАЦ "Регион" в г.Балахне Нижегородской области на территории бывшего Покровского монастыря в 1994 г. // Архив ИА РАН. Р-1, №18861.

Исследования, проведенные в начале XXI в., еще больше уточнили данные о культурном слое Балахны. В 2003 г. И.О. Ерёминим проводились археологические исследования в пойме р. Волги напротив южной части городского парка. В процессе работ были обнаружены остатки соледобывающего комплекса – две рассолоподъемные трубы и ларь для временного хранения соляного раствора⁴⁴.

В северо-восточном секторе бывшей крепости в современной Балахне расположился центральный рынок, долгое время его территория не была охвачена археологическими исследованиями. В 2005 г. сотрудниками «Нижегородской археологической службы» под руководством Ю.В. Зарубина было проведено археологическое обследование фундаментных шурфов при реконструкции молочного павильона по адресу пл. Советская, д. 15, в ходе которого были зафиксированы масштабные техногенные преобразования и значительные разрушения культурного слоя⁴⁵, было найдено шиферное пряслице XII-XIII вв.⁴⁶, указывавшее, по мнению автора работ, на возможное более раннее освоение данной территории.

В 2006 г. исследования на территории центрального рынка были «Нижегородской археологической службой» продолжены – теперь уже в форме археологических раскопок⁴⁷. Площадь раскопа составила 240 м кв. м. В ходе работ под слоем асфальта, дорожной подсыпки и строительного мусора XX в. были зафиксированы напластования и археологические объекты XVII в., пахотный слой XVIII-XIX вв., остатки застройки XIX-начала XX вв. Автор работ пришел к выводу, что с XVII в. была связана самая активная фаза строительной деятельности на исследуемом участке. Ни слоя, ни следов построек XVI в. и более раннего периода обнаружить не удалось. Однако благодаря раскопкам 2006 г. впервые была зафиксирована и продатирована стратиграфия культурных напластований балахнинской крепости. Кроме того, в процессе раскопок была собрана большая коллекция интереснейших индивидуальных находок – порядка 150 предметов быта, среди которых бронзовая пряжка XVII в., медная монета XVIII в. и бронзовый крест XVI в.

⁴⁴ Николаенко Т.Д. Археологическая карта России. Нижегородская область. Ч. 3. М., 2013. С.93.

⁴⁵ Гусева Т.В., Зарубин Ю.В. Раздел «Обеспечение сохранности объекта археологического наследия – культурного слоя г. Балахна» для проектной документации на строительство пристроя к Хозяйственному магазину по адресу: пл. Советская, д. 13 в г. Балахне Нижегородской области.

⁴⁶ Зарубин Ю.В. Этим летом в Балахне... [Электронный ресурс] // Открытый текст. Электронное периодическое издание. 2003-2024. URL: <https://opentextnn.ru/history/archeology/zarubin-ju-v-jetim-letom-v-balahne> (дата обращения - 20.11.2025).

⁴⁷ Там же.

В 2011 г. сотрудниками «Нижегородской археологической службы» проводились археологические наблюдения на территории центрального рынка проводились на участке строительства пристроя к хозяйственному магазину по адресу: пл. Советская, д. 13⁴⁸. Однако состав и структура грунтов, их расположение, геохимические и морфологические характеристики показали, что изменение рельефа на площадке строительства происходило как под воздействием естественных процессов, связанных с разрушением песчаного берега р. Нетечи, так и в результате современной хозяйственной деятельности (ссыпание мусора, отходов, подрезка береговой линии, укрепление подпорной стенкой, прокладка коммуникаций, установка канализационных колодцев). Восточная часть площадки представляла собой склон пологого берега р. Нетечи. Западная часть площадки, судя по ее расположению, могла быть верхним краем берега и находиться под насыпью вала балахнинской крепости, построенной в XVI в. Но поскольку в пределах этой части площадки рельеф полностью разрушен и замещен техногенным слоем, такое предположение в настоящее время не может быть доказано. Современный рельеф, образованный за счет подсыпки техногенного грунта, «имитировал» берег ныне не существующей реки, а не остатки насыпи вала

Также в 2014 г. на территории центрального рынка «Нижегородской археологической экспедицией» под руководством Е.И. Бакулина проводились археологические раскопки по адресу: пл. Советская, д. 13⁴⁹. По результатам изучения трех шурфов и раскопа площадью 20 кв. м, в нижних слоях зафиксировано присутствие материалов периода неолита и развитого Средневековья.

В 2025 г. сотрудниками ООО «АРХЕОПОИСК» проводились археологические разведки по объекту: «Реконструкция ЛЭП-0,4кВ от ТП-10, ТП-35 в части строительства КЛ-0,4 (1,56 км) и установки ШРС (25 шт.) 2025г. Балахнинский РЭС»⁵⁰. Участок

⁴⁸ Гусева Т.В., Зарубин Ю.В. Заключение по результатам охранных археологических мероприятий (научно-исследовательская диагностика грунтов) при откопке котлована на участке строительства пристроя к зданию Хозяйственного магазина по адресу: пл. Советская, 13 в г. Балахна Нижегородской области. [Электронный ресурс] // Открытый текст. Электронное периодическое издание. 2003-2024. URL: <https://opentextnn.ru/history/archeology/publications/t-v-guseva-ju-v-zarubin-zakljuchenie-po-rezultatam-ohrannyh-arheologicheskikh-meroprijatij-nauchno-issledovatel'skaja-diagnostika-gruntov-pri-otkopke-kotlovana-na-uchastke-stroitelstva-pristroja-k-zd/> (дата обращения – 20.11.2025).

⁴⁹ Бакулин Е.И. Отчёт об археологических исследованиях в г. Н. Новгороде, городах Бор и Балахна, Навашинском и Городецком районах Нижегородской области в 2014 году. // Архив ИА РАН. Р-1.

⁵⁰ Акт государственной историко-культурной экспертизы документации, содержащей результаты исследований, в соответствии с которыми определяется наличие или отсутствие объектов, обладающих признаками объекта культурного наследия, на земельных участках, подлежащих воздействию земляных, строительных, мелиоративных, хозяйственных работ, предусмотренных статьёй 25 Лесного кодекса Российской Федерации работ по использованию лесов (за исключением работ, указанных в пунктах 3, 4 и 7 части 1 статьи 25 Лесного кодекса Российской Федерации) и иных работ на земельном участке по объекту:

обследования за границами выявленного объекта археологического наследия «Культурный слой г. Балахны» был расположен на первой надпойменной террасе правого берега р. Волга, имел сложную линейную конфигурацию и проходил от д. 15 по ул. Калинина до д. 46 по ул. К. Маркса, далее поворачивал на юго-восток и проходил до д. 48 по ул. К. Маркса. На момент проведения обследования представлял собой территорию плотной индивидуальной жилой застройки с частными домовладениями и асфальтированными дорогами.

На участке было заложено три шурфа, в результате археологических исследований которых в шурфах 1 (на пересечении улиц Карла Маркса и Калинина) и 2 (заложены к востоку от дома 48 по ул. Карла Маркса) был зафиксирован археологический материал XVIII–XX вв. Руководствуясь пунктами 7.1, 7.5, 7.6.1. «Методики определения границы территории объекта археологического наследия», разработанной Институтом археологии РАН и рекомендованной к применению письмом Минкультуры от 27 января 2012 г. N 12-01-39/05-АБ, за границу территории объекта культурного наследия «Культурный слой г. Балахна», XV–XVIII вв., должна быть принята площадь памятника, границы которой установлены на основании результатов шурфовки, анализа архивного материала, архивного картографического материала, анализа исторически сложившейся градостроительной ситуации. Во внимание принимались естественная ландшафтно-топографическая ситуация, индивидуальные особенности исследуемого объекта, ранее установленные границы памятника. Таким образом, в 2025 г. юго-восточная граница была установлена между шурфами 1 и 2 (с материалом) и шурфом 3 (без материала). Прочие границы памятника остались без изменений. Изменение границ выявленного объекта археологического наследия было утверждено приказом управления государственной охраны объектов культурного наследия Нижегородской области от 25 августа 2025 г. №156.

Таким образом, для выявленного объекта археологического наследия «Культурный слой г. Балахны» характерно наличие культурных напластований двух хронологических периодов: XVI–XVIII вв., представленного темно-серой супесью, мощностью от 0,2 до 0,6 м, и XIX–XX вв., представленного темно-коричневой супесью, мощностью от 0,2 до 1,5 м. Участки культурного слоя в границах объекта археологического наследия распределены не равномерно, что связано в том числе с активным хозяйственным освоением территории города в XX в., сопровождавшимся разрушением культурных напластований. Так, например, в 2007 г. территория, где располагалась юго-западная часть бывшей крепости (в начале пр. Революции, где в 1993 г. был выявлен останец вала длиной 100 м), была

подвергнута серьезным разрушениям при строительстве «Дома Москвы», археологических исследований в ходе этих работ проведено не было. Разрушение рельефа в ходе хозяйственной деятельности и замещение культурных напластований техногенными были зафиксированы и в ходе археологических работ 2011 г. на центральном рынке. В связи с этим можно говорить о недостаточной изученности объекта археологического наследия «Культурный слой г. Балахны». Дальнейшие археологические исследования в границах крепости древней Балахны, ее посада, на территории храмовых комплексов помогут уточнить данные об освоении территории на месте современного города, застройке и развитии Балахны в XVI-XVII в.

2.3. История археологического изучения участка проектирования.

Участок, на котором запланированы работы по объекту «Реконструкция трубопровода водоотведения по адресу г. Балахна, ул. Дзержинского (от д. 72 до д. 47 по ул. Дзержинского)», находится в северной части выявленного объекта археологического наследия «Культурный слой г. Балахны» (Илл. 3-4).

В 2025 г. Волжской экспедицией Института археологии РАН проводились археологические разведки в границах участка проектирования⁵¹. На его территории было заложено 2 шурфа размером 1 x 1 м каждый: шурф 1 был заложен в восточной части участка исследования, в 20 метрах к востоку от д. 74 по улице Дзержинского, шурф 2 в западной части участка исследования (в пределах выявленного объекта археологического наследия «Культурный слой г. Балахна»), в 20 метрах к западу от д. 47 по улице Дзержинского (Илл. 15, 17-18). Наличия культурного слоя и объектов археологического наследия в шурфах выявлено не было.

В непосредственной близости от участка проектируемых работ также проводились археологические работы: разведки и наблюдения при строительстве и прокладке коммуникаций, раскопки при строительстве зданий (Илл. 14). Ближе всего к участку проектирования располагаются участки исследований по ул. Ульянова и Дзержинского 1993 г., а также участок археологических разведок в Волжском сквере 2018 г.

В 1993 г. «Нижегородской археологической экспедицией» под руководством Т.В. Гусевой на ул. М. Ульяновой была обследована траншея, общей длиной 50 м, шириной

⁵¹ Научно-технический отчет о выполненной археологической разведке на территории земельного участка по объекту: «Реконструкция трубопровода водоотведения по адресу г. Балахна ул. Дзержинского (от д. 72 до д. 47 по ул. Дзержинского)», расположенному в Балахнинском муниципальном округе Нижегородской области в 2025 году. //Архив ИА РАН.

5-6 м, глубиной 1-2 м, повторно вырытая в связи с ремонтом теплотрассы, за исключением небольшого участка по западному борту вблизи северного конца⁵². Здесь была сделана зачистка шириной 40 см, северный конец ее располагался в 5 м от юго-восточного угла д. 18 по ул. Свердлова по азимуту 100 градусов (участок исследований располагался в 200 м к юго-западу от участка проектирования).

Зачистка №1 выявила следующую стратиграфию напластований: под слоем асфальта толщиной 0,05 м прослеживался слой кирпичной забутовки с включением кусков штукатурки мощностью 0,1 м, за ним шел слой темно-коричневого пестроцвета с включением кирпичной пыли и мелких угольков, перемежаемый двумя стерильными прослойками светло-желтого песка мощностью 0,3 м. При зачистке в слое были обнаружены куски асфальта и кирпичный бой, поэтому слой был датирован XX в. Слой подстилался стерильной прослойкой песка кирпичного цвета мощностью 0,05 м, далее шла темно-серая супесь, насыщенная мелким кирпичным боем и угольками, мощностью 0,15 м. При зачистке в слое были обнаружены фрагменты керамики: белоглиняной (XVI -XVII вв.) чернолощеной (XVII-XVIII вв.), кирпично-красной с ангобом (XVIII в.). За темно-серой супесью прослеживался слой песка с включением мелких угольков мощностью 0,12 м. При зачистке в слое были обнаружены фрагменты керамики: чернолощеной (XVI-XVIII вв.), красноглиняной тонкой с лощением (XVI-XVIII вв.). Слой темно-серой супеси и песка по керамическому материалу были датированы периодом XVI-XVIII вв.

Под слоем песка с глубины -75 см был зафиксирован материк – запесоченный суглинок.

В том же году Т.В. Гусевой была обследована траншея Г-образной формы общей длиной около 50 м, шириной 2 м, глубиной 1 м, обнаруженная вблизи южного фасада д. 37 по ул. Дзержинского⁵³ (в 300 м к юго-юго-востоку от участка проектирования). Визуальный осмотр бортов траншеи показал, что она проложена вдоль старой траншеи, и только небольшой участок по южному борту вскрывает непотревоженные напластования. Здесь был зачищен участок шириной 40 см, восточный конец которого располагался в 12 м от западного угла д. 37 по пр. Дзержинского по азимуту 230 градусов.

В результате зачистки была выявлена следующая стратиграфия напластований: под дерном в 0,03 м прослеживался слой гумуса толщиной 0,3 м, в нем были обнаружены 2

⁵² Гусева Т.В. Отчет об обследовании исторической части г. Балахны в 1993 г. [Электронный ресурс] // Открытый текст: электронное периодическое издание. 2004-2023. URL: <https://opentextnn.ru/history/archeology/reports-archeology/otchjot-ob-obsledovanii-istoricheskoy-chasti-g-balahny-v-1993g-chast-i-nizhnij-novgorod-1994/> (дата обращения -20.11.2025).

⁵³ Там же. В отчете улица Дзержинского ошибочно названа проспектом.

фрагмента чернolощеной керамики и осколоки бутылочного стекла XX в., этот слой представлял собой привозной «садовый» грунт и датировался позднейшим периодом – XX в.; ниже фиксировался слой насыпной глины, насыщенной современным строительным мусором, мощностью 0,5 м, нем было обнаружено 10 фрагментов чернolощеной керамики, этот слой был, вероятно, связан со строительством зданий по ул. Дзержинского и по строительному мусору мог быть датирован этим же временем; ниже шел слой темно-коричневого пестроцвета, насыщенного мелкой кирпичной крошкой и угольками, мощностью 0,4 м. При зачистке в слое были обнаружены фрагменты керамики: чернolощеной (XVII-XVIII вв.), кирпично-красной с ангобом (XVIII в.), мореной (конец XIX в.), красноглиняной тонкой с прозрачной поливой (XIX- начала XX вв.), мелких осколков двухцветных плоских расписных изразцов (начала XIX в.), а также осколки бутылочного стекла XIX в. Слой коричневого пестроцвета по керамическому материалу был датирован XVIII – первой половиной XX вв.

Материк – коричневый суглинок – фиксировался с глубины -125 см.

В 2018 г. за границами выявленного объекта археологического наследия «Культурный слой г. Балахны» под руководством Е.В. Четвертакова проводились археологические разведки на земельном участке, выделенном под благоустройство территории Волжского сквера в г. Балахна⁵⁴ (в 200 м к северо-востоку от участка проектирования). В ходе работ был исследован участок площадью 1,97 га, было заложено 2 шурфа размером 1 x 1 м каждый. В результате археологического обследования земельного участка, выделенного под благоустройство территории Волжского сквера в г. Балахна Нижегородской области, признаков наличия объектов культурного (археологического) наследия обнаружено не было.

Таким образом, территория планируемых работ находится на окраине города Балахны в его границах XVIII-XIX вв. В этой части города культурные отложения периода позднего Средневековья и Нового время присутствуют только на локальных участках. Археологические исследования, проведенные на участке проектирования в 2025 г., показали отсутствие здесь культурного слоя и объектов археологического наследия.

⁵⁴Документация о выполненных археологических полевых работах, содержащая результаты исследований, в соответствии с которыми определяется наличие или отсутствие объектов, обладающих признаками объектов культурного (археологического) наследия, на земельном участке, выделенном под благоустройство территории Волжского сквера в г. Балахна Нижегородской области. // ООО НИП «Архика», Нижний Новгород, 2018.

3. Общая характеристика участка планируемых работ.

Участок, на котором планируются работы по объекту «Реконструкция трубопровода водоотведения по адресу г. Балахна, ул. Дзержинского (от д. 72 до д. 47 по ул. Дзержинского)», располагается в центральной части г. Балахны, в 0,9 км к северо-северо-западу от церкви Спаса Нерукотворного Образа, в 0,8 км к юго-востоку от церкви Сретения Господня, на правом берегу р. Волги, в 0,2 км к западу от ее русла (Илл. 3-4).

Общая протяженность проектируемого трубопровода водоотведения – 55,9 кв. м. Территория, на которой планируется его строительство, находится в границах двора д. 47 по ул. Дзержинского, тротуара и проезжей части ул. Дзержинского, дворового проезда д. 72, проходя от д. 72 до 47 с востока на запад (Илл. 15). Участок проектирования находится в районе с плотной многоэтажной общественно-жилой застройкой.

Западная часть участка планируемых работ находится в границах выявленного объекта археологического наследия «Культурный слой г. Балахны».

Дневная поверхность участка, не занятая автодорогой и асфальтированными дорожками, задернована, поросла кустарником и деревьями (Илл. 16). Рельеф дневной поверхности участка понижается с запада на восток, отметки его поверхности находятся в пределах 75 – 77 м в Балтийской системе высот.

По участку планируемых работ проходит подземная сеть канализации.

4. Анализ проектного предложения.

Для анализа проектной документации на проведение работ по объекту «Реконструкция трубопровода водоотведения по адресу г. Балахна, ул. Дзержинского (от д. 72 до д. 47 по ул. Дзержинского)» использованы материалы, предоставленные заказчиком данного Раздела. Проектная документация подготовлена ООО «ПСК СПЕЦГАЗ».

Согласно предоставленным заказчиком материалам⁵⁵, на участке проектирования запланирована реконструкция трубопровода водоотведения на ул. Дзержинского от д. 72 до д. 47, предусматривающая прокладку нового трубопровода частично по существующей трассе канализации, частично по новой трассе на расстоянии 0,5-1,8 м от существующего трубопровода водоотведения. Точка подключения проектируемого трубопровода – канализационный колодец К 1-1 на ПК0+00.0 на существующей сети городской канализации, расположенный в 5 м к северо-северо-западу от северо-восточного угла д. 72 по ул. Дзержинского. Конец трассы проектируемого трубопровода располагается в

⁵⁵ Проектная документация «Реконструкция сетей водоснабжения и водоотведения г. Балахна Нижегородской области». ООО «ПСК СПЕЦГАЗ», 2025.

канализационном колодце К 1-3 на ПК0+55,9, у ограждения к югу от д. 49 по ул. Дзержинского (Илл. 19-20).

Проектируемый трубопровод водоотведения общей протяженностью 55,9 м прокладывается из полиэтиленовых труб ПЭ100 SDR17 Ø315х18,7 мм открытым способом и закрытым способом – методом ГНБ (Илл. 20).

В соответствии с проектом, в границах выявленного объекта археологического наследия «Культурный слой г. Балахны» находится только западная часть реконструируемого трубопровода – один приемный котлован размерами 2 х 3 м и участок открытой прокладки длиной 2,7 м (Илл. 15, 20).

На участке открытой прокладки трубопровода глубина траншеи составляет около 2,5 м, ширина – 1 м (Илл. 21). Длина участков открытой прокладки в границах археологического памятника – 2,7 м. **Площадь земляных работ на участке открытой прокладки трубопровода водоотведения составляет 2,7 кв. м.**

Глубина приемного котлована ГНБ составляет 2,55 м, размеры – 2 х 3 м (Илл. 20-21). **Площадь земляных работ на участках прокладки трубопровода методом ГНБ составляет 6 кв. м.**

В случае изменения каких-либо проектных решений или методик, описанных в настоящем Разделе, документация нуждается в корректировке.

5. Мероприятия по обеспечению сохранности объекта археологического наследия.

5.1. Задачи и состав спасательных археологических полевых работ

Согласно ст. 40 Федерального закона № 73-ФЗ «Об объектах культурного наследия (памятниках истории и культуры) народов Российской Федерации», «в случае невозможности обеспечить физическую сохранность объекта археологического наследия под сохранением этого объекта археологического наследия понимаются спасательные археологические полевые работы, проводимые в порядке, определенном статьей 45.1 настоящего Федерального закона».

При проведении спасательных археологических полевых работ необходимо руководствоваться Федеральным законом № 73-ФЗ «Об объектах культурного наследия (памятниках истории и культуры) народов Российской Федерации» (ст. ст. 40, п.2; ст. 45) и Положением о порядке проведения археологических полевых работ и составления научной отчетной документации (утверждено постановлением Бюро Отделения историко-филологических наук Российской академии наук от 12.04.2023 г. № 15).

Спасательные археологические полевые работы – работы по сохранению объектов археологического наследия в случае невозможности обеспечения их физической сохранности, проводимые методами научных исследований объектов археологического наследия с полным или частичным изъятием археологических предметов из раскопов в целях их сохранения и получения научных знаний.

Анализ архивных и библиографических материалов, результатов археологических исследований на участке проектирования и вблизи него, а также проектной документации по объекту «Реконструкция трубопровода водоотведения по адресу г. Балахна, ул. Дзержинского (от д. 72 до д. 47 по ул. Дзержинского)» позволил определить, что запланированные проектом работы в границах выявленного объекта археологического наследия «Культурный слой г. Балахны» не угрожают его сохранности.

Участок планируемых работ по реконструкции трубопровода водоотведения располагается вблизи северной границы выявленного объекта археологического наследия «Культурный слой г. Балахны», в той части Балахны, которая не входила в пределы городской застройки, согласно регулярному плану 1781 г. Картографические источники более позднего времени показывают, что осваиваться она начала только в первой половине XIX в. В соответствии с результатами археологических исследований, проведенных на участке проектирования в 2025 г., культурного слоя и конструктивных составляющих выявленного объекта археологического наследия «Культурный слой г. Балахны» в заложенных шурфах выявлено не было. Таким образом, при реализации проекта «Реконструкция трубопровода водоотведения по адресу г. Балахна, ул. Дзержинского (от д. 72 до д. 47 по ул. Дзержинского)» проведение спасательных археологических полевых работ не требуется.

Список использованных источников и литературы

I. Архивные материалы.

Акт государственной историко-культурной экспертизы документации, содержащей результаты исследований, в соответствии с которыми определяется наличие или отсутствие объектов, обладающих признаками объекта культурного наследия, на земельных участках, подлежащих воздействию земляных, строительных, мелиоративных, хозяйственных работ, предусмотренных статьей 25 Лесного кодекса Российской Федерации работ по использованию лесов (за исключением работ, указанных в пунктах 3, 4 и 7 части 1 статьи 25 Лесного кодекса Российской Федерации) и иных работ на земельном участке по объекту: «Реконструкция ЛЭП-0,4кВ от ТП-10, ТП-35 в части строительства КЛ-0,4 (1,56 км) и установки ШРС (25 шт.) 2025г. Балахнинский РЭС» от 28.07.2025.

ГАНУ, ф. 570, оп. 555, д. 43.

Писцовая книга города Балахны 1674–1676 // Действия НГУАК. Т. XV, вып. 1. Н. Новгород, 1913.

Полное собрание русских летописей. Т. XIII. СПб., 1904.

РГИА, ф. 636, оп. 63, д. 39.

II. Отчёты о полевых исследованиях

Бакулин Е.И. Отчёт об археологических исследованиях в г. Н. Новгороде, городах Бор и Балахна, Навашином и Городецком районах Нижегородской области в 2014 году. // Архив ИА РАН. Р-1.

Батюков В.А. Отчет об археологической разведке на трассе коммуникаций к проектируемой гостинице по ул. К. Маркса, д.1, г. Балахна Нижегородской обл. в 2011 г. // Архив ИА РАН. Р-1. № 29361.

Грибов Н.Н. Отчёт об археологических работах экспедиции Нижегородского ИАЦ "Регион" в г. Балахне Нижегородской области на территории бывшего Покровского монастыря в 1994 г. // Архив ИА РАН. Р-1, №18861.

Гусева Т.В., Зарубин Ю.В. Заключение по результатам охранных археологических мероприятий (научно-исследовательская диагностика грунтов) при откопке котлована на участке строительства пристроя к зданию Хозяйственного магазина по адресу: пл. Советская, 13 в г. Балахна Нижегородской области. [Электронный ресурс] // Открытый текст. Электронное периодическое издание. 2003-2024. URL: <https://opentextnn.ru/history/archeology/publications/t-v-guseva-ju-v-zarubin-zakljuchenie-po-rezultatam-ohrannyh-arheologicheskikh-meroprijatij-nauchno-issledovatel'skaja-dagnostika-gruntov-pri-otkopke-kotlovana-na-uchastke-stroitelstva-pristroja-k-zd/> (дата обращения – 20.11.2025).

Гусева Т.В. Отчет об обследовании исторической части г. Балахны в 1993 г. [Электронный ресурс] // Открытый текст: электронное периодическое издание. 2004-2023. URL: <https://opentextnn.ru/history/archeology/reports-archeology/otchjot-ob-obsledovanii-istoricheskoy-chasti-g-balahny-v-1993g-chast-i-nizhnij-novgorod-1994/> (дата обращения - 20.11.2025).

Документация о выполненных археологических полевых работах, содержащая результаты исследований, в соответствии с которыми определяется наличие или отсутствие объектов, обладающих признаками объектов культурного (археологического) наследия, на земельном участке, выделенном под благоустройство территории Волжского сквера в г. Балахна Нижегородской области. // ООО НИП «Архика», Нижний Новгород, 2018.

Зарубин Ю.В. Этим летом в Балахне... [Электронный ресурс] // Открытый текст. Электронное периодическое издание. 2003-2024. URL:

<https://opentextnn.ru/history/archeology/zarubin-ju-v-jetim-letom-v-balahne> (дата обращения - 20.11.2025).

Научно-технический отчет о выполненной археологической разведке на территории земельного участка по объекту: «Реконструкция трубопровода водоотведения по адресу г. Балахна ул. Дзержинского (от д. 72 до д. 47 по ул. Дзержинского)», расположенному в Балахнинском муниципальном округе Нижегородской области в 2025 году. //Архив ИА РАН.

III. Предоставленная заказчиком проектная документация.

Проектная документация «Реконструкция сетей водоснабжения и водоотведения г. Балахна Нижегородской области». ООО «ПСК СПЕЦГАЗ», 2025.

IV. Список использованной литературы.

Агафонов С.Л. Горький, Балахна, Макарьев. М., 1987.

Архимандрит Макарий. Памятники церковных древностей. Нижегородская губерния. Нижний Новгород, 1999.

Николаенко Т.Д. Археологическая карта России. Нижегородская область. Часть 3. М., 2013.

Археологическая карта России. Нижегородская область. Часть I. М., 2004.

Бадер О.Н., Воеводский М.В. Стоянки Балахнинской низины // Из истории родового общества на территории СССР. Л., 1935.

Балахна. Церковь Благовещения Пресвятой Богородицы. [Электронный ресурс] // СОБОРЫ.РУ. Народный каталог православной архитектуры. URL: <https://sobory.ru/article/?object=57210> (дата обращения – 20.11.2025).

Балахнинский район: иллюстрированный каталог памятников истории и культуры. Нижний Новгород, 2011. С. 86-91.

Брайцева О.И. Пространственная композиция Балахны в XVII-XVIII вв. // Архитектурное наследство. № 27. М., 1979.

Гусева Т.В., Зарубин Ю.В. Раздел «Обеспечение сохранности объекта археологического наследия – культурного слоя г. Балахна» для проектной документации на строительство пристроя к Хозяйственному магазину по адресу: пл. Советская, д. 13 в г. Балахне Нижегородской области. [Электронный ресурс] // Открытый текст: электронное периодическое издание. 2004-2023. URL: <https://opentextnn.ru/history/archeology/publications/guseva-t-v-zarubin-ju-v-razdel-obespechenie-sohrannosti-obekta-arheologicheskogo-nasledija-kulturnogo-sloja-g-balahna-dlja-proektnoj-dokumentacii-na-stroitelstvo-pristroja-k-hozhajstvennomu-magazin> (дата обращения - 20.11.2025).

Гусева Т.В. Формирование исторической территории Балахны в XVI – XVII вв. [Электронный ресурс] // Открытый текст: электронное периодическое издание. 2004-2023. URL: <https://opentextnn.ru/history/istoricheskaja-geografija/guseva-t-v-formirovanie-istoricheskoy-territorii-balahny-v-xvi-xvii-vv/> (дата обращения – 20.11.2025).

Жуков Б.С. Неолитическая дюнная стоянка близ г. Балахны // Русский антропологический журнал. Т.12, вып. 1–2. М., 1923. С. 110–119.

Казаков В. Проспект Дзержинского – он же костромской тракт. // Балахнинский бумажник. 2020 г. 17 ноября. №17. С. 6.

Каменский В.И., Спицын А.А. Раскопки близ г. Балахны // ЗОРСА. Т.5, вып. 1. СПб, 1903.

Карташова М. Кристаллы балахнинской соли. Очерки по истории Балахны. М, 2002.

Кириянов И.А. Старинные крепости Нижегородского Поволжья. Горький, 1961.

Кригер Н.И., Копосов Е.В. История долин бассейна реки Оки. Н. Новгород, 1996.

Молдавская Е.А. Геологическое строение и полезные ископаемые быв. Нижегородской губ. // Недра Горьковского края. Т. 1. Горький, 1933. С. 65.

Порошин Ю.В. Гидрогеологический очерк Горьковской и Кировской областей и Чувашской, Марийской и Удмуртской АССР // Гидрогеология СССР. Вып. VI. М., 1939.

Сибирцев Н. Владимир, Нижний Новгород, Муром. Геологические исследования в Окско-Клязьминском бассейне // Труды Геологического комитета. Т. XV. № 2. СПб, 1896.

Спицын А.А., Каменский В.И. Стоянка каменного века близ г. Балахны // ЗОРСА. Т.7, вып. 1. СПб., 1905.

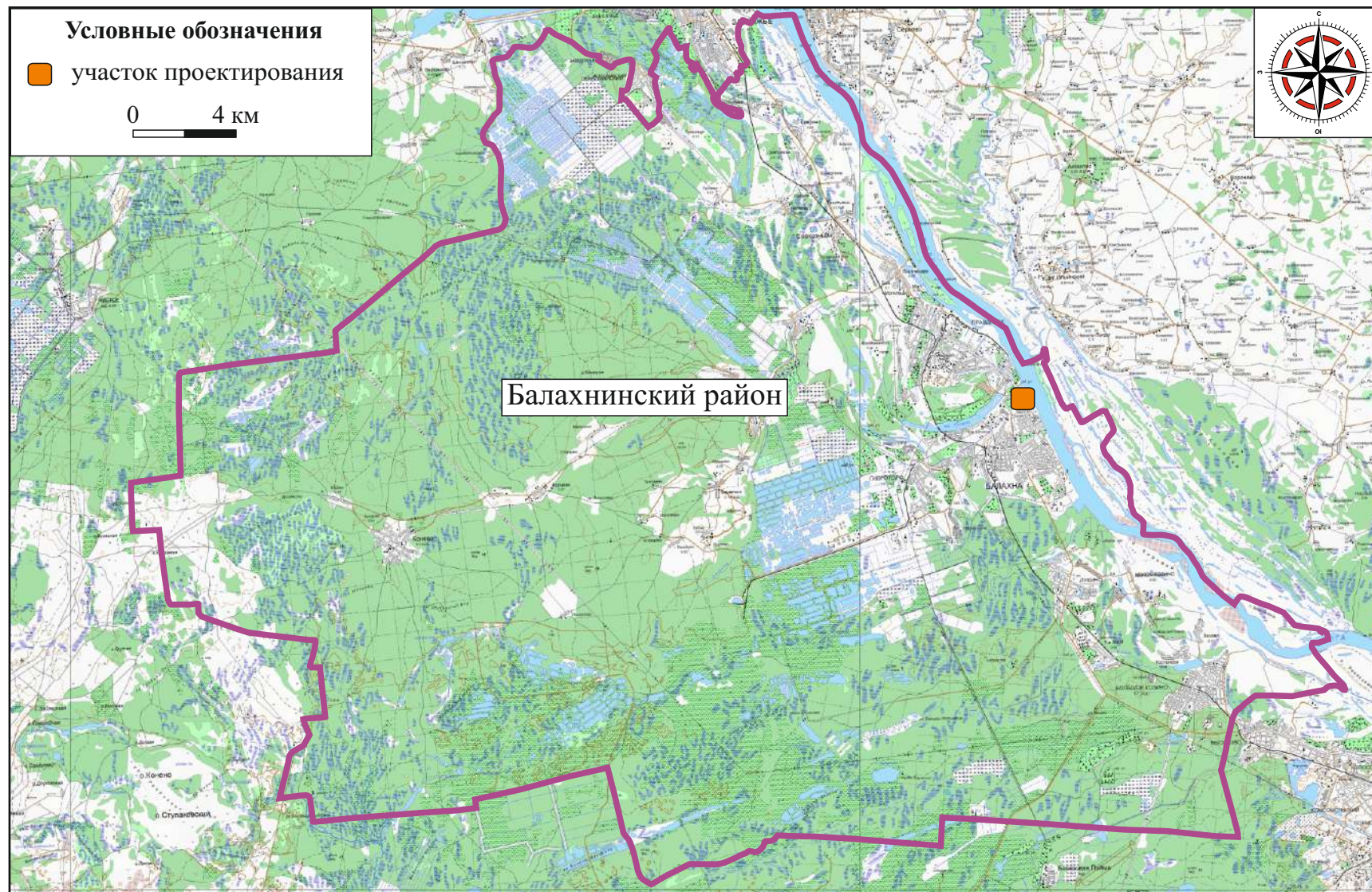
Угрюмов В. Балахна на перемене эпох 1895 – 1934 гг. Нижний Новгород, 2018.

Юртаев А.А. Агроландшафты Нижегородского Присурья: теория и практика исследований. Н. Новгород, 2007.

АЛЬБОМ ИЛЛЮСТРАЦИЙ



Илл. 1. Нижегородская область, г. Балахна, ул. Дзержинского
(от д. 72 до д. 47 по ул. Дзержинского),
реконструкция трубопровода водоотведения - 2026 г.
Карта Нижегородской области.



Илл. 2. Нижегородская область, г. Балахна, ул. Дзержинского (от д. 72 до д. 47 по ул. Дзержинского),
реконструкция трубопровода водоотведения - 2026 г.
Карта Балахнинского района (состояние местности на 1990-е гг.).



Илл. 4. Нижегородская область, г. Балахна, ул. Дзержинского (от д. 72 до д. 47 по ул. Дзержинского), реконструкция трубопровода водоотведения - 2026 г. Фрагмент космоснимка г. Балахны (источник - nspd.gov.ru) с нанесением границ выявленного объекта археологического наследия «Культурный слой г. Балахны».



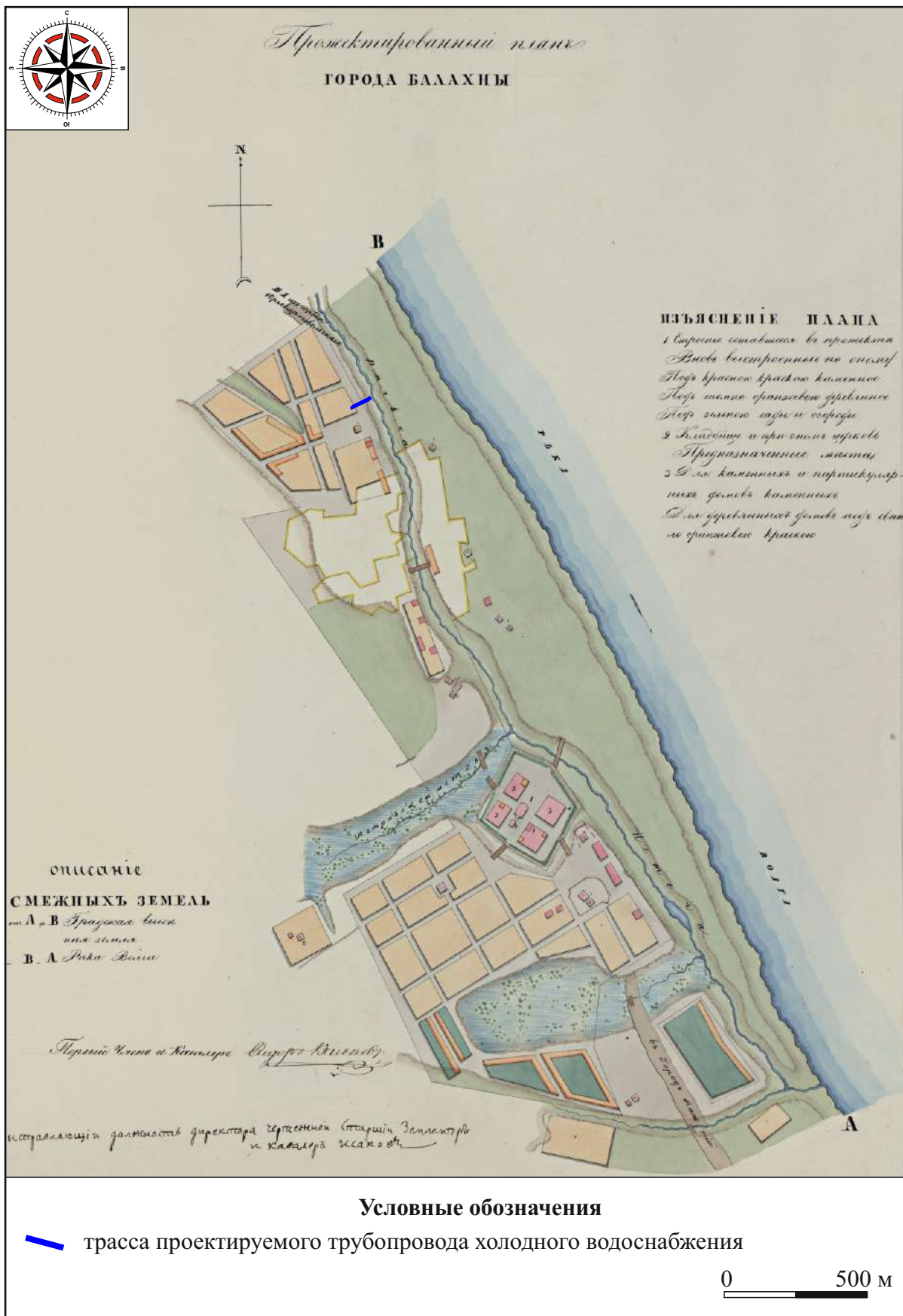
Илл. 5. Нижегородская область, г. Балахна, ул. Дзержинского
(от д. 72 до д. 47 по ул. Дзержинского),
реконструкция трубопровода водоотведения - 2026 г.
Фрагмент плана Генерального межевания Балахнинского уезда
Нижегородской губернии 1780 г.



Илл. 6. Нижегородская область, г. Балахна, ул. Дзержинского (от д. 72 до д. 47 по ул. Дзержинского), реконструкция трубопровода водоотведения - 2026 г.
План г. Балахны 1781 г.



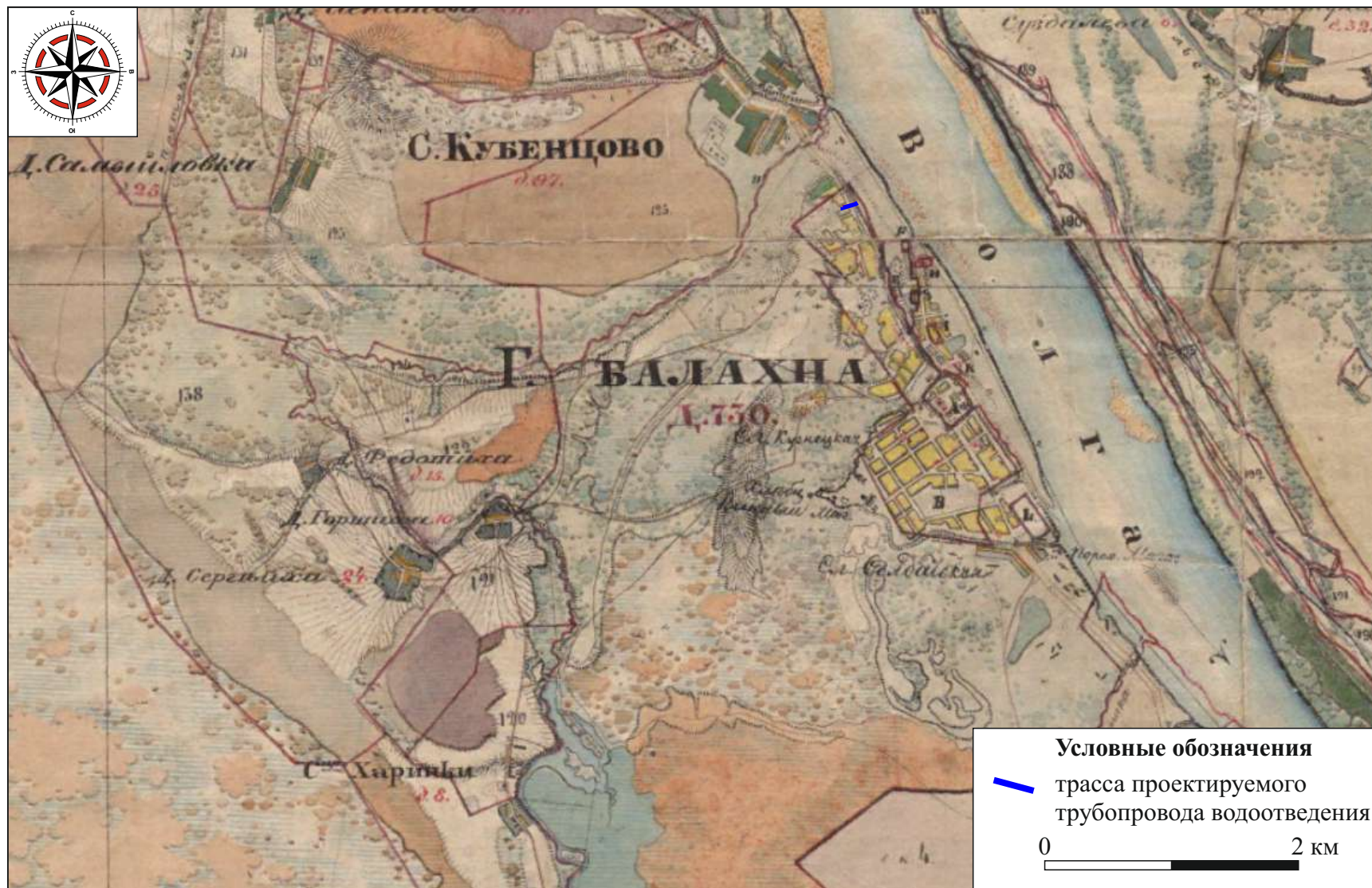
Илл. 7. Нижегородская область, г. Балахна, ул. Дзержинского
(от д. 72 до д. 47 по ул. Дзержинского),
реконструкция трубопровода водоотведения - 2026 г.
План г. Балахны по межеванию 1800 г.



Илл. 8. Нижегородская область, г. Балахна, ул. Дзержинского
 (от д. 72 до д. 47 по ул. Дзержинского),
 реконструкция трубопровода водоотведения - 2026 г.
 Проектированный план Балахны 1800 г.



Илл. 9. Нижегородская область, г. Балахна, ул. Дзержинского
 (от д. 72 до д. 47 по ул. Дзержинского),
 реконструкция трубопровода водоотведения - 2026 г.
 Генеральный план города Балахны начала XIX в.



Илл. 10. Нижегородская область, г. Балахна, ул. Дзержинского (от д. 72 до д. 47 по ул. Дзержинского), реконструкция трубопровода водоотведения - 2026 г.
Фрагмент топографической карты Нижегородской губернии 1850 г. А.И. Менде.



1



2

Илл. 11. Нижегородская область, г. Балахна, ул. Дзержинского
(от д. 72 до д. 47 по ул. Дзержинского),
реконструкция трубопровода водоотведения - 2026 г.
Исторические фотографии участка проектирования.

1 - Церковь Благовещения Пресвятой Богородицы. Вид со стороны современной ул. Свердлова. Конец XIX- начало XX вв. Автор фото не указан (источник - sobory.ru).

2 - Церковь Благовещения Пресвятой Богородицы. Панорама современной ул. Дзержинского. Конец XIX- начало XX вв. Автор фото не указан (источник - sobory.ru).



Илл. 12. Нижегородская область, г. Балахна, ул. Дзержинского (от д. 72 до д. 47 по ул. Дзержинского),
реконструкция трубопровода водоотведения - 2026 г.
Исторические фотографии участка проектирования.
Вид на ул. Дзержинского. 1950-е гг. Автор фото не указан (источник - balakhna.ru).



1



2

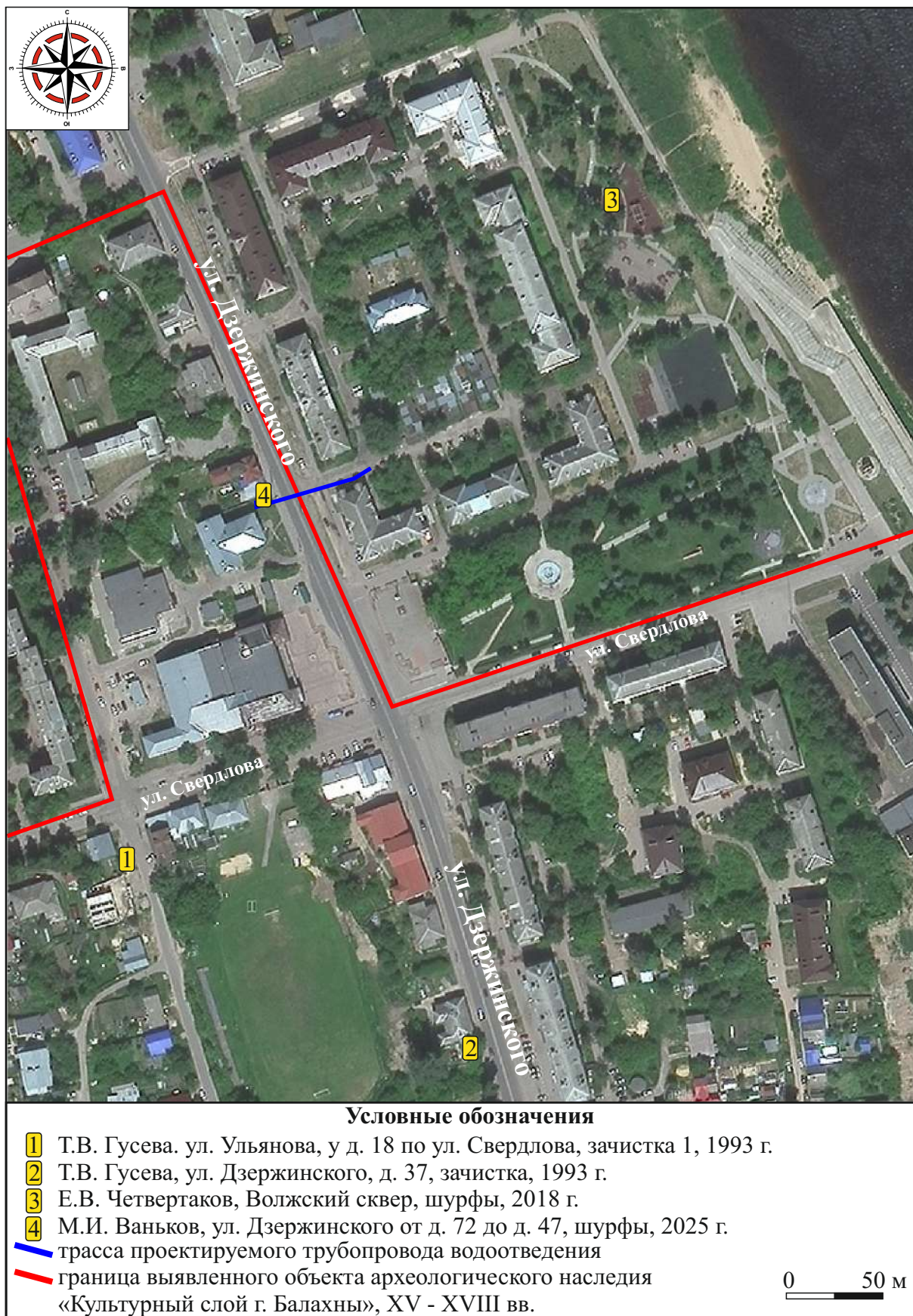
Илл. 13. Нижегородская область, г. Балахна, ул. Дзержинского
(от д. 72 до д. 47 по ул. Дзержинского),
реконструкция трубопровода водоотведения - 2026 г.
Исторические фотографии участка проектирования.

1 - Дом культуры ГОГРЭС. 1950-1957 гг. Автор фото не указан.

Из комплекта фотографий «Балахна: строительство жилых домов,
детских учреждений, клубов, больниц» (источник - ГОСКАТАЛОГ.РФ)

2 - Волжский парк. 1950-1957 гг. Автор фото не указан.

Из комплекта фотографий «Балахна: строительство жилых домов,
детских учреждений, клубов, больниц» (источник - ГОСКАТАЛОГ.РФ).



Илл. 14. Нижегородская область, г. Балахна, ул. Дзержинского (от д. 72 до д. 47 по ул. Дзержинского), реконструкция трубопровода водоотведения - 2026 г. Ближайшие археологические исследования.



Илл. 15. Нижегородская область, г. Балахна, ул. Дзержинского (от д. 72 до д. 47 по ул. Дзержинского), реконструкция трубопровода водоотведения - 2026 г.
Космоснимок г. Балахны (источник - google.ru, 2023) с нанесением участка проектирования и точек фотофиксации.



1



2

Илл. 16. Нижегородская область, г. Балахна, ул. Дзержинского
(от д. 72 до д. 47 по ул. Дзержинского),
реконструкция трубопровода водоотведения - 2026 г.
Видовые фотографии участка (из отчета об археологической разведке 2025 г.).
1 - Вид на В часть участка. Точка фотофиксации 1. Фото с ЗЮЗ.
2 - Вид на центр участка. Точка фотофиксации 1. Фото с ВСВ.



1



2



3

Илл. 17. Нижегородская область, г. Балахна, ул. Дзержинского (от д. 72 до д. 47 по ул. Дзержинского),
реконструкция трубопровода водоотведения - 2026 г.

Фотографии шурфа 1 (из отчета об археологической разведке 2025 г.).

1 - Восточная стенка шурфа. 2 - Нижняя часть восточной стенки шурфа. 3 - Поверхность шурфа на уровне завершения работ. Фото с 3.

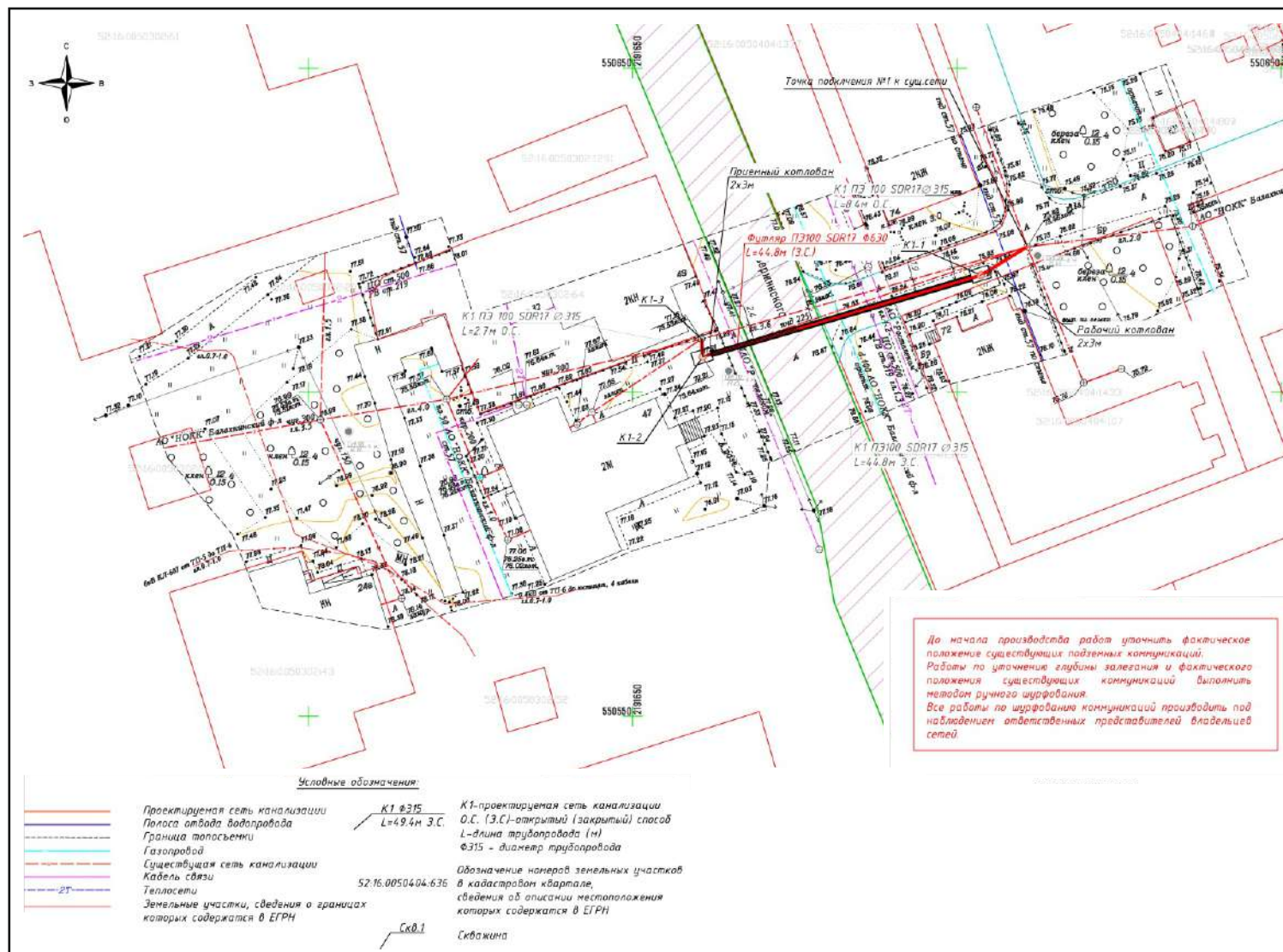


1

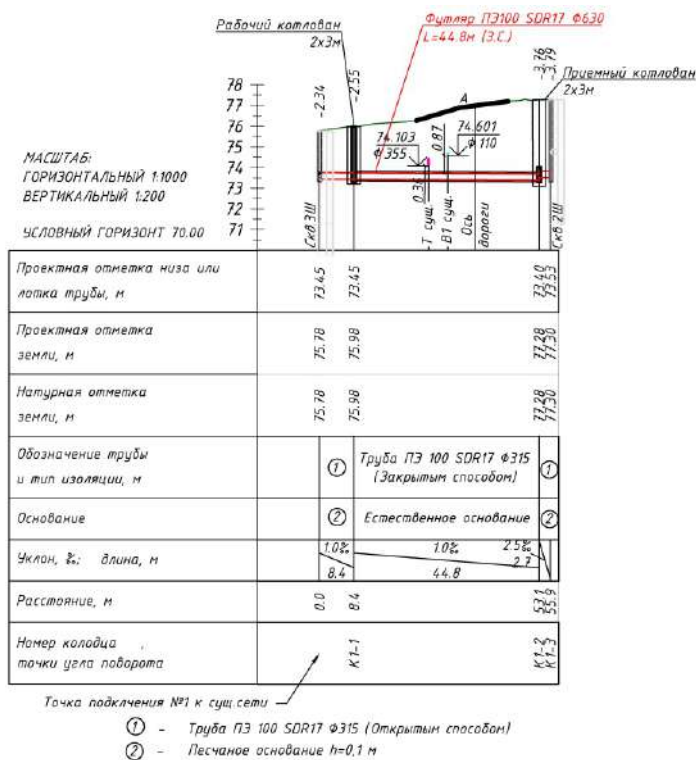


2

Илл. 18. Нижегородская область, г. Балахна, ул. Дзержинского
(от д. 72 до д. 47 по ул. Дзержинского),
реконструкция трубопровода водоотведения - 2026 г.
Фотографии шурфа 1 (из отчета об археологической разведке 2025 г.).
1 - Северная стенка шурфа. Фото с Ю.
2 - Восточная стенка шурфа. Фото с З.



Илл. 20. Нижегородская область, г. Балахна, ул. Дзержинского (от д. 72 до д. 47 по ул. Дзержинского), реконструкция трубопровода водоотведения - 2026 г.
План трассы (предоставлен заказчиком).



Абс. отметка устья: 75.65
 Скважина № 3Ш
 Глубина: 6.0
 Дата бурения: 03.08.2025

Геологический индекс	ИГЭ	Глубина подошвы, м	Мощность слоя, м	Абсолютная отметка, м	Описание грунтов	Разрез скважины	Глубина, м	Подземные воды	Дата замера
раQ _{IV}	прс	0.1	0.1	75.55	Почвенно-растительный слой		1		
а(1)III	4				Песок мелкий средней плотности с включениями до 5% гравия и гальки, светло-коричневый, влажный, ниже УГВ-водонасыщенный		2	вода не встречена	
		4.5	4.4	71.15			3		
							4		
		6.0	1.5	69.65	Супесь коричневая, серовато-коричневая, пластичная, пылеватая		5		
							6		

Абс. отметка устья: 77.25
 Скважина № 2Ш
 Глубина: 6.0
 Дата бурения: 03.08.2025

Геологический индекс	ИГЭ	Глубина подошвы, м	Мощность слоя, м	Абсолютная отметка, м	Описание грунтов	Разрез скважины	Глубина, м	Подземные воды	Дата замера
раQ _{IV}	прс	0.1	0.1	77.15	Почвенно-растительный слой		1		
а(1)III	4				Песок мелкий средней плотности с включениями до 5% гравия и гальки, светло-коричневый, влажный, ниже УГВ-водонасыщенный		2	вода не встречена	
		5.0	4.9	72.25			3		
							4		
		6.0	1.0	71.25	Супесь коричневая, серовато-коричневая, пластичная, пылеватая		5		
							6		

Илл. 21. Нижегородская область, г. Балахна, ул. Дзержинского (от д. 72 до д. 47 по ул. Дзержинского),
 реконструкция трубопровода водоотведения - 2026 г.
 Продольный профиль трубопровода водоотведения (предоставлен заказчиком).